

**ПРОГНОЗ СОЦИАЛЬНО-ЭКОНОМИЧЕСКОГО РАЗВИТИЯ
ПЕРМСКОГО КРАЯ НА 2020 ГОД И ПЛАНОВЫЙ ПЕРИОД
2021 и 2022 ГОДОВ**

(пояснительная записка)

Пермь, 2019

1. Исходное состояние и условия социально-экономического развития Пермского края на 2020 год и плановый период 2021-2022 годов

Разработка сценарных условий для формирования вариантов развития и основных показателей прогноза социально-экономического развития Пермского края на период до 2022 года (далее – Сценарные условия) проводилась Аналитическим департаментом Администрации губернатора Пермского края при участии иных исполнительных органов государственной власти региона на основании распоряжения губернатора Пермского края от 10 июня 2019 года №89-р «Об утверждении Плана подготовки прогноза социально-экономического развития Пермского края на 2020 год и на плановый период 2021-2022 годов, проекта закона о бюджете Пермского края на 2020 год и на плановый период 2021-2022 годов в органах государственной власти Пермского края» и материалов, направленных письмом Министерства экономического развития Российской Федерации от 26 апреля 2019 года №Д14и-14298. При подготовке Сценарных условий учтены материалы территориальных федеральных органов исполнительной власти.

Сценарные условия разработаны на основе сценарных условий, основных параметров прогноза социально-экономического развития Российской Федерации и прогнозируемыми изменениями цен (тарифов) на товары, услуги хозяйствующих субъектов, осуществляющих регулируемые виды деятельности в инфраструктурном секторе на 2020 год и на плановый период 2021 и 2022 годов, одобренных на заседании Правительства Российской Федерации 18 апреля 2019 года (протокол № 13), с учетом прогнозов развития ведущих предприятий региона и итогов социально-экономического развития Пермского края в январе-мае/июне 2019 года.

Сценарные условия подготовлены с учетом тенденций, сложившихся в развитии мировой экономики в 2018 – первом полугодии 2019 годов, а также возможного влияния, через основные внешние и внутренние факторы, на социально-экономическое развитие российской и региональной экономик в 2019 году и в среднесрочной перспективе.

1.1. Сценарные условия экономического развития – мировая экономика

Существенными внешними факторами функционирования экономики в среднесрочной перспективе являются следующие:

1) **Мировые цены на нефть.** Для построения прогноза нефтяных цен в среднесрочной перспективе использованы данные базового прогноза

Минэкономразвития России (апрель 2019 год) и экспертных консенсус-прогнозов мировых агентств.

На среднесрочный период Министерством экономического развития Российской Федерации сформированы 2 сценария цен на нефть:

➤ консервативный: снижение цен на нефть марки «Юралс» до 44,2 долларов США за баррель в 2022 году. При этом влияние изменения цен на нефть на обменный курс рубля будет в значительной степени абсорбировано бюджетным правилом, в связи с чем с учетом ситуации на мировых финансовых рынках в среднесрочной перспективе курс рубля будет стабилен в реальном выражении.

➤ базовый: стабилизация цен на уровне 58 долларов США за баррель в среднем ежегодно.

Объем нефтедобычи на территории края будет регулироваться с учетом Соглашения «ОПЕК плюс» об ограничении добычи нефти по всем вариантам развития экономики.

При реализации консервативного сценария предполагается сохранение уровня нефтедобычи в среднесрочной перспективе на уровне 2018 года -15,7 млн тонн. При базовом сценарии за счет планируемого увеличения объемов бурения прогнозируется рост на 2,0% к 2022 году (уровень добычи может достигнуть 16 млн тонн).

По причине сохранения сбалансированности между ценами на нефть и курсом доллара США, предполагаются достаточно комфортные условия развития экспортноориентированных отраслей, прежде всего отраслей нефтедобычи и химического производства.

2) Экспортные цены на калийные удобрения.

В среднесрочной перспективе динамика цен на калийные удобрения будет определяться в условиях оживления спроса на калийные удобрения со стороны основных экспортных потребителей (Индия, Китай, Бразилия, Южная Африка) и роста объемов потребления в России.

Рост цен на калийные удобрения в среднесрочной перспективе в 2020-2022 гг. может составить порядка 2-3,9% ежегодно (темпы роста подтверждает прогноз Всемирного банка).

Объемы производства в 2022 году по сравнению с 2019 годом могут вырасти оценочно на 18,0%-25,0% нарастающим итогом, в том числе за счет ввода новых калийных рудников ОХК «Еврохим» на базе Гремячинского и Верхнекамского месторождений, ПАО «Уралкалий» Соликамск-2 и Половодовский калийный комбинат мощностью добычи 2,3 и 2,8 млн тонн соответственно.

Ожидается рост объемов потребления в России, в том числе по причине активного государственного субсидирования российских

сельхозтоваропроизводителей в рамках государственных программ по импортозамещению.

С учетом всех реализуемых в настоящее время в мире проектов прирост производства калийных удобрений к 2025 году ожидается на уровне 19 млн. тонн.

3) **Экспортные цены на азотные удобрения** в значительной мере зависят от цен на газ, поэтому прогноз их динамики, в том числе, определяется прогнозом относительно последнего.

За период 2021-2022 годов темпы средней экспортной цены могут составить: в 2020 году – 87,3% к среднему уровню цен 2019 года, в 2020 году – 100,8%, в 2021 году – 104,7%.

4) **Цены на газ (дальнее зарубежье).**

В связи с расширением источников поставки природного газа с использованием технологий для добычи сланцевого газа, действия санкционной политики, в среднесрочной перспективе прогнозируется насыщение рынка и сдержанная ценовая динамика.

1.2. Сценарные условия экономического развития – российская экономика

1) **Курс доллара США**, по отношению к российскому рублю.

Возможности Центрального банка Российской Федерации по регулированию валютного курса будут определяться динамикой и структурой платежного баланса, параметры которого будут зависеть от объемов внешней торговли, скорости восстановления финансовых рынков.

Во всех сценариях ожидается номинальное ослабление рубля.

Курс доллара в 2019 году может составить 65,1 руб./долл. США, а к 2022 году, с учетом стабилизации цен на нефть курс рубля по отношению к доллару может составить 66,2 руб./долл. США по базовому сценарию, 68,9 руб./долл. США по консервативному варианту.

Сбалансированность цены на нефть и курса доллара, в т.ч. будет обеспечиваться действием бюджетного правила, введенного Правительством Российской Федерации в начале 2018 года, согласно которому все нефтегазовые доходы от цен на нефть выше базового значения (40,0 долл. за бар.) направляются в Фонд национального благосостояния Российской Федерации.

2) **Тарифы на электроэнергию.**

Ограничение темпов роста тарифов естественных монополий уровнем инфляции в долгосрочной перспективе будет оставаться структурным фактором снижения инфляционного давления. В среднесрочном периоде среднегодовой рост конечных цен на электроэнергию для всех категорий

потребителей к предыдущему году ожидается в размере 3,0%, для населения - 5,0%.

3) **Тарифы на ж/д перевозки грузов.** В период 2020 - 2022 годов ежегодная индексация тарифов составит около 4,0%.

Повышение тарифов на пассажирские перевозки в регулируемом секторе будет осуществлено темпами, аналогичными параметрам индексации тарифов на грузовые железнодорожные перевозки.

2. Варианты сценариев социально-экономического развития Пермского края на период с 2020 по 2022 годов

Сценарии для развития экономики Пермского края разработаны исходя из анализа внешнеполитических федеральных рисков, проводимой внутренней финансово-кредитной политики РФ, умеренной динамики развития предприятий региона, волатильности основных конъюнктурных товарно-сырьевых рынков (калийной, азотной, нефтедобывающей и - перерабатывающей отраслях).

1. **Сценарий «Инерционный»** рассматривает развитие экономики в условиях низкой динамики цен на нефть и природный газ. Разработан в условиях умеренной динамики потребительского спроса, при сохранении намеченных инвестиционных проектов.

2. **Сценарий «Целевой»** разработан с учетом целевых ориентиров в рамках исполнения Указа Президента Российской Федерации от 7 мая 2018 года № 204 «О национальных целях и стратегических задачах развития Российской Федерации на период до 2024 года»; главным фактором экономического роста станет ускорение темпов роста инвестиций в основной капитал.

Индекс физического объема ВРП в 2020-2022 годах при реализации данного сценария будет варьироваться в пределах 2-3% (в среднем ежегодно).

Для разработки бюджета Пермского края, в целях сохранения бюджетной сбалансированности, рекомендуется использовать одобренный губернатором Пермского края сценарий с учетом инвестиционных Соглашений с основными налогоплательщиками региона.

3. Региональные факторы и риски развития

В среднесрочной перспективе экономика региона будет развиваться, в том числе, под воздействием следующих факторов:

Недостатка оборотных (собственных и заемных) средств в основных отраслях промышленности, низких темпов роста производства в высокочередельных отраслях экономики края для обеспечения роста доходов бюджета;

Ограниченной доступности и дороговизне кредитных средств;

Сохранения инвестиционных вложений в оборонно-промышленный комплекс, а также в сектора ракетостроения и авиадвигателестроения на фоне изменения мировой геополитической обстановки;

Необходимости в конверсионном переходе от производства продукции военного назначения, выпускаемой организациями оборонно-промышленного комплекса, на производство высокотехнологичной продукции гражданского и двойного назначения.

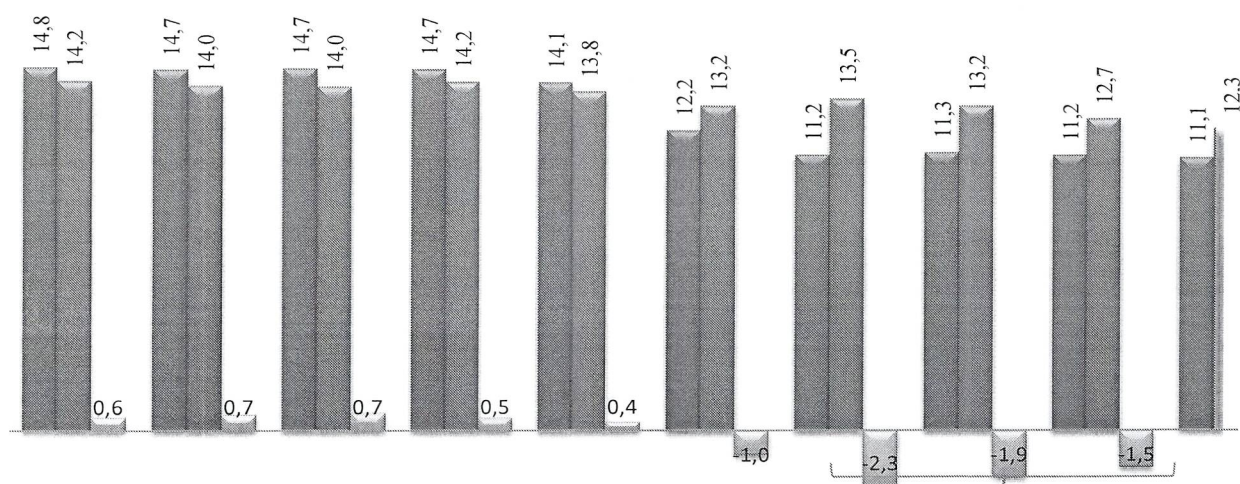
Постепенного переориентирования сырьевых экспортных отраслей на внутренние рынки, тенденция к выравниванию внутренних цен к мировым по основным экспортным товарам.

3.1. Демографические тенденции

В течение последних двух десятилетий население края в соответствии с общероссийской тенденцией монотонно сокращалась за счет естественной убыли и миграционного оттока населения.

Изменения в структуре населения, обусловленные сокращением числа женщин репродуктивного возраста, а также тенденция откладывания рождения первого ребенка на более поздний период будут сдерживать рост коэффициента рождаемости с 11,2 промилле в 2018 году до 11,0 промилле в 2022 году.

Мероприятия по сокращению уровня смертности, прежде всего граждан трудоспособного возраста, будут способствовать в среднесрочной перспективе плавному сокращению коэффициентов смертности с 13,5 промилле в 2018 году до 11,9 промилле к 2022 году.



Источник: Пермьстат

прогноз Департамента социальной политики
Аппарата Правительства Пермского края

Для стабилизации положительного миграционного сальдо применяются активные меры государственной миграционной политики, направленные на повышение миграционной привлекательности региона за счет содействия в трудоустройстве молодежи из других субъектов Российской Федерации, проходящих обучение в Пермском крае, их обеспечения условиями проживания и социальной адаптации, а также за счет привлечения на постоянное место жительства в Пермский край соотечественников, проживающих за рубежом, квалифицированных иностранных специалистов в рамках реализации Государственной программы по оказанию содействия добровольному переселению в Российскую Федерацию соотечественников, проживающих за рубежом, утвержденной Указом Президента РФ от 22 июня 2006 года № 637.

К 2022 году после масштабной реализации инвестиционных проектов, в основном в химической отрасли, планируется рост численности работающих, в том числе за счет привлечения мигрантов из соседних регионов.

Основными отраслями экономики, в которых задействованы мигранты, являются строительство, торговля и общественное питание, общая коммерческая деятельность, транспорт.

3.2. Индекс потребительских цен

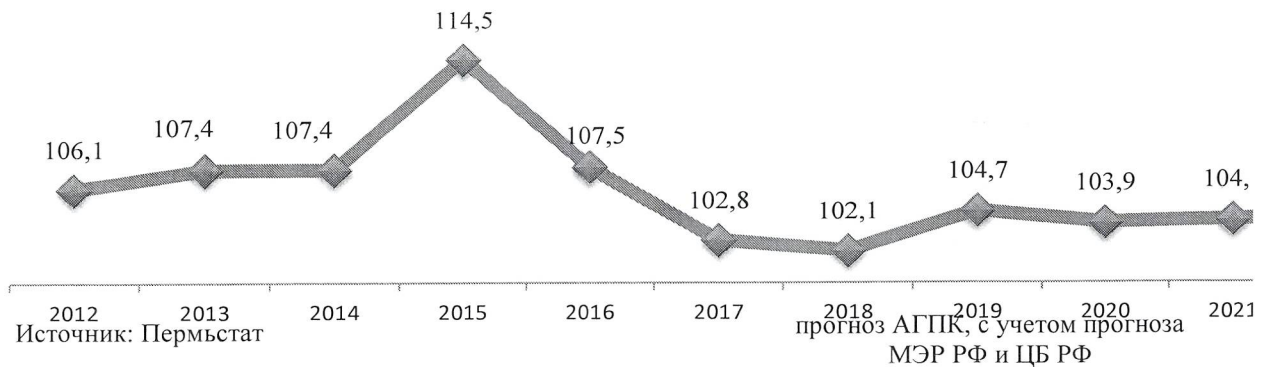
В Пермском крае прогнозируется рост индекса потребительских цен на уровне около 4,3% ежегодно за период 2020-2022 годов.

Сдерживать инфляцию будут постепенная сбалансированность рынков и рост предложения товаров, в том числе обусловленные расширением импортозамещения.

В сценариях экономического развития предполагается продолжение реализации денежно-кредитной политики в рамках режима инфляционного таргетирования, что предполагает стремление Банка России обеспечить нахождение инфляции вблизи целевого уровня 4%.

При этом по мере повышения доходов населения будет расти спрос на рыночные услуги, в связи с чем к 2020 году прогнозируется опережающий рост цен в этом сегменте по сравнению с предыдущим годом. В 2020-2022 годах индекс-дефлятор платных услуг населению за годовой период вырастет в среднем на 5,3% ежегодно. Прогнозируемая умеренная динамика мировых цен на зерно и продовольствие также будет обеспечивать умеренный рост внутренних цен на продовольственные товары.

Динамика индекса потребительских цен за период с начала 1



4. Основные показатели прогноза

4.1. Валовой региональный продукт

Прогноз ВРП Пермского края на 2020-2022 годы выполнен в соответствии с методическими указаниями Министерства экономического развития Российской Федерации. Темпы роста ВРП в 2020-2022 годах рассчитаны как средневзвешенные темпы роста отдельных отраслей экономики. Аналогично получены прогнозные значения дефляторов ВРП.

В обоих вариантах предполагается рост экономики до 2022 года вследствие оживления инвестиционного спроса, включая государственные инвестиции, поддержки государством внутреннего спроса, реализацию государственных программ в рамках импортозамещения. В этом случае темпы роста ВРП в сопоставимых ценах до 2022 года будут варьироваться в

пределах 101,3% ежегодно по инерционному сценарию и 103,2% - по целевому.

Указанные темпы в прогнозном периоде будут достигнуты, прежде всего, за счет роста выпуска промышленной продукции обрабатывающих производств, развитием потребительского рынка, а также продолжающимся развитием отраслей «Транспорт и связь» и «Машиностроение».

Целевой сценарий дополнительно предполагает рост государственных расходов, направленных на развитие инфраструктуры и новой экономики.

Валовой региональный продукт, млрд руб. (в основных ценах соответствующих лет) инерционный сценарий



Источник: Пермьстат

Прогноз: Администрация губернатора Пермского края, базовый сценарий (с учетом МЭР РФ, ИОГВ, ФОГВ, данных предприятий)

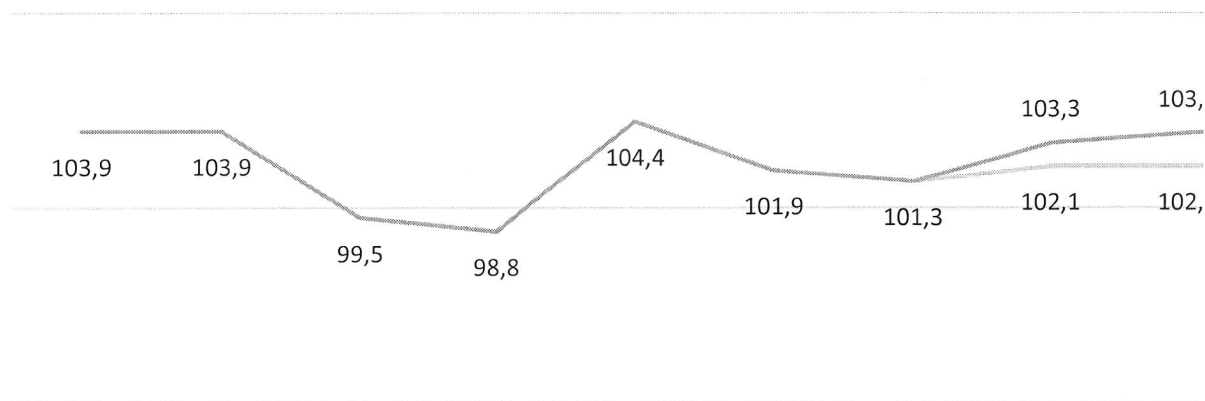
4.2. Промышленное производство

Промышленное производство - важнейший сектор экономики Пермского края.

Работа промышленного комплекса оказывает непосредственное влияние на развитие сопутствующих секторов экономики: транспорта, строительства, связи, торговли и, как следствие, в значительной степени определяет реальные возможности решения основных социально-экономических задач Пермского края.

Динамика **промышленного производства** в среднесрочной перспективе 2020-2022 гг. по инерционному варианту сценария составит в среднем 2,1% ежегодно, по целевому – рост 3,7%.

Индекс промышленного производства, % к предыдущему периоду



Источник: Пермьстат

Прогноз: Администрация губернатора Пермского края, Министерство промышленности, предпринимательства и торговли Пермского края (с учетом данных предприятий)

Добыча полезных ископаемых

Ведущая добывающая компания — ООО «ЛУКОЙЛ-ПЕРМЬ». Добыча нефти сконцентрирована на юге (Куединский, Кунгурский, Ординский, Осинский, Чагинский и Чернушинский муниципальные районы) и севере Пермского края (Красновишерский, Соликамский и Усольский муниципальные районы).

Развитие нефтедобывающего сектора краевой экономики будет происходить в сложных условиях при низкой мировой конъюнктуре цен на нефть (в 2019-2021 гг. цена на нефть около 58-63 долл. США за барр.) и под влиянием выполнения Соглашений со странами ОПЕК. При этом за счет бюджетной балансировки и ослабления курса национальной валюты, ранее намеченные планы по стабилизации добычи нефти сохранятся. ОАО «НК ЛУКОЙЛ» заявляет о росте уровня нефтедобычи на территории региона до 16,0 млн. тонн за счет расширения площадей бурения. Таким образом, нефтедобыча в Пермском крае в среднесрочной перспективе сохранит свою роль в поддержании промышленного роста.

ИПП в добыче полезных ископаемых составит в среднем около 100,2% ежегодно до 2022 года.

Показатели по добыче нефти и газа стабильно сохраняются от года к году, что обусловлено высоким уровнем поддержания технологического состояния существующей ресурсной базы.

Из 231 месторождений Пермского края: 199 – нефтяные, 19 – газонефтяные, 3 – нефтегазовые, 6 – нефтегазоконденсатные и 4 – газовые.

В нераспределенном фонде недр находится 57 месторождений (в т.ч. 2 газовых и 3 на пограничных площадях) с суммарными извлекаемыми запасами нефти категорий А+В+С1 в объеме 37,833 млн. т и категории С2 – 8,749 млн. т. Все месторождения относятся к категории мелких.

Разведанными запасами углеводородного сырья при современном уровне добычи Пермский край обеспечен более чем на 30 лет. В нефтегазовой отрасли работает 31 компания.

Обрабатывающие производства

В регионе расположены предприятия таких отраслей как: машиностроение, химия и нефтехимия, металлургия, топливно-энергетическая, лесная, деревообрабатывающая и целлюлозно-бумажная промышленность.

В Перми расположено крупное предприятие по переработке нефти (ООО «Лукойл-Пермнефтеоргсинтез»), выпускающее автомобильный бензин, дизельное топливо, смазочные масла, мазут.

Основным предприятием химического комплекса является ПАО «Уралкалий», ведущий мировой производитель калия, на долю компании приходится 20,0% мирового производства калийных удобрений.

Предприятия нефтегазохимической промышленности края осуществляют, в основном, первичную переработку сырья. Крупнейшие предприятия отрасли:

- АО «СИБУР-Химпром» — г. Пермь;
- ПАО «Метафракс» — г. Губаха;

Черная и цветная металлургия представлена предприятиями — ЗАО «Лысьвенский металлургический завод», филиал «АВИСМА» ОАО «Корпорация «ВСМПО-АВИСМА», АО «Соликамский магниевый завод», АО «Чусовской металлургический завод».

Производство готовых металлических изделий представлено ФКП «Пермский пороховой завод». Предприятие выпускает заряды к реактивным системам залпового огня, комплексам ПВО, стартово-разгонные ступени крылатых ракет морского базирования, заряды к системам ближнего боя, сферические пороха для стрелкового оружия.

В машиностроении важную роль играет производство продукции военного назначения. Крупнейший центр машиностроения — город Пермь.

Наличие специализированных научных центров и высококвалифицированных кадров обуславливает лидирующие позиции машиностроения региона в российском производстве авиационных и ракетных (АО «ОДК-Пермские моторы», АО «ОДК-Авиадвигатель», ПАО «Протон-ПМ», АО «Редуктор-ПМ»), топливной аппаратуры (АО «ОДК-

СТАР»), газоперекачивающих агрегатов и газотурбинных электростанций (АО «ОДК-Пермские моторы», ПАО НПО «Искра»), нефтепромыслового оборудования (ЗАО «Новомет-Пермь»), аппаратуры цифровых и волоконно-оптических систем передачи информации, навигационной аппаратуры (ПАО «Пермская научно-производственная приборостроительная компания», ПАО «Морион»), кабельной продукции (ООО «Камский кабель», ООО «Инкаб»).

Лесопромышленный комплекс края базируется на использовании богатейших лесных ресурсов Прикамья. Лесозаготовительные мощности расположены преимущественно на севере края. В Пермском крае производят целлюлозно-бумажную продукцию: в Перми (ЗАО «Пермская целлюлозно-бумажная компания»), в Соликамске (АО «Соликамскбумпром»), реализующие крупные инвестиционные проекты, направленные на модернизацию действующих производств. На территории края находится одно из крупнейших предприятий страны, производящих фанеру - ООО «Свеза Уральский» (поселок Уральский, Нытвенский район Пермского края).

Динамика обрабатывающих производств в среднесрочной перспективе будет определяться, помимо влияния со стороны основных макроэкономических факторов, следующими параметрами:

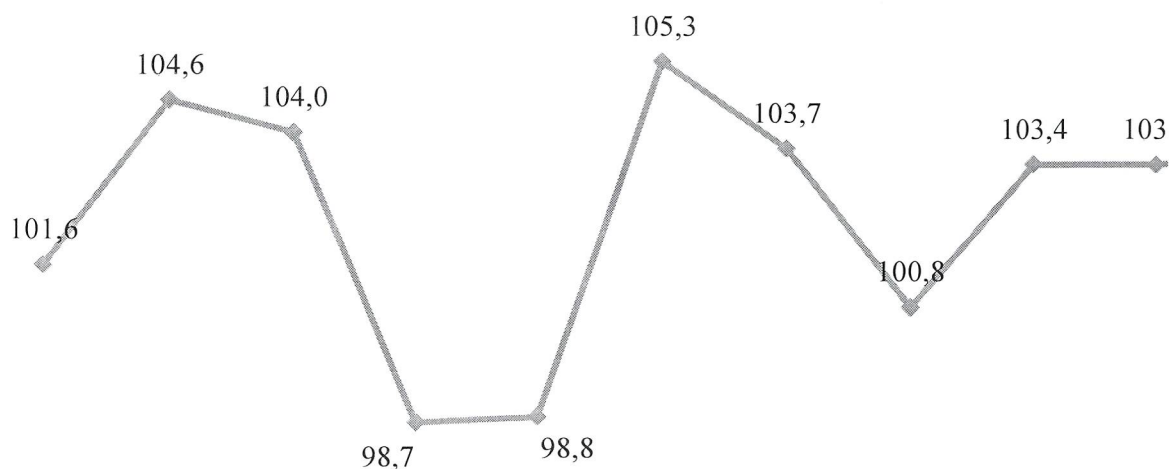
- уровнем внешнего спроса и (или) цен на основную экспортную продукцию, прежде всего, минеральные удобрения и прочую химическую продукцию, нефтепродукты, некоторую продукцию металлургии и лесопромышленного комплекса;

- параметрами инвестиционных программ крупнейших российских компаний топливно-энергетического сектора, ОАО «РЖД», а также темпами развития внутренних рынков (жилищного строительства, потребительского рынка), что будет означать динамику уровня внутреннего инвестиционного спроса, и как результат, спроса на продукцию как инвестиционно-ориентированной промышленности, так и производств товаров конечного потребления;

- кредитно-финансовой политикой РФ.

При условии реализации мер по стимулированию инвестиционной деятельности к 2022 году по обрабатывающему сектору ожидается положительная динамика выпуска продукции. Рост производства по инерционному сценарию к 2022 году может составить 10,5% накопленным итогом с 2019 года при среднегодовых темпах на уровне 3,5%. В целевом – 17,7% накопленным итогом с 2019 года при среднегодовых темпах на уровне 5,9%.

**Индекс промышленного производства обрабатывающих отраслей
% к аналогичному периоду предыдущего года**



Источник: Пермьстат

прогноз АГПК, с учетом данных предприятий,
Министерство промышленности,
предпринимательства и торговли Пермского
края

Производство нефтепродуктов сохранит свои позиции в качестве ведущей отрасли обрабатывающей промышленности региона за счет роста переработки нефти около 3% ежегодно и увеличения глубины переработки до 98%.

В **химическом производстве** в среднесрочной перспективе прогнозируется рост за счет увеличения объемов выпуска минеральных удобрений, а также расширения линейки производимых химических продуктов.

Планируется рост в **оборонной промышленности** в рамках исполнения государственных программ Российской Федерации, обусловленный увеличением финансирования производства авиационной и космической техники.

В **производстве бумаги** планируется рост промышленного производства в среднем 1,4-2,0% ежегодно, обусловленный, прежде всего, реализацией крупных инвестиционных проектов.

Производство и распределение электроэнергии.

Энергетическая система Пермского края является одной из наиболее крупных и развитых энергосистем субъектов Российской Федерации и входит в состав Объединенной энергетической системы Урала. Суммарная

установленная мощность генерирующего оборудования электростанций Пермского края превышает 6900,0 МВт.

На территории Пермского края осуществляют деятельность крупные генерирующие компании: АО «Интер РАО – Электрогенерация» (Пермская ГРЭС), ПАО «Юнипро» (Яйвинская ГРЭС), ПАО "Т Плюс" (9 ТЭЦ, 3 теплоснабжающие компании), ПАО «РусГидро» (Воткинская ГЭС, Камская ГЭС), электросетевые компании: филиал ПАО «ФСК ЕЭС» - «МЭС Урала», филиал ОАО «МРСК Урала» - «Пермэнерго» и гарантирующий поставщик электроэнергии на территории Пермского края - ПАО «Пермэнергосбыт».

Энергосистема Пермского края является энергоизбыточной. В 2018 году на территории Пермского края выработано 32,7 млрд. кВт·ч электрической энергии (рост на 4,2% по сравнению с 2017 годом).

В то же время на территории Пермского края есть ряд дефицитных энергоузлов (ввиду того, что крупные электростанции находятся вне этих узлов). Следовательно, важнейшее значение имеет пропускная способность электрических сетей. Основными энергоузлами являются Пермско-Закамский, Березниковско-Соликамский, Кизеловско-Чусовской, Кунгурский и Чернушинский.

В состав электрических сетей на территории Пермского края входят сети единой энергетической системы (220-500 кВ) и распределительные сети филиала ОАО «МРСК Урала» - «Пермэнерго» напряжением 35-110 кВ и 0,4-10 кВ и других ТСО.

Существующая пропускная способность электрических сетей 500-220-110 кВ в отдельных случаях недостаточна для обеспечения требуемых потоков мощности и необходимой степени надежности электроснабжения потребителей Пермского края.

В ряде случаев в технические условия на технологическое присоединение к электрическим сетям электроустановок потребителей включаются отлагательные условия по развитию электрических сетей 110-220-500 кВ (отсрочка до момента ввода новых трансформаторных мощностей и линий электропередачи, в отдельных случаях имеют место отлагательные условия по технологическому присоединению новых потребителей к распределительным сетям 0,4-10 кВ с отсрочкой времени присоединения в связи с отсутствием резерва трансформаторных мощностей и недостаточной пропускной способностью сетей на территориях существующей застройки в сети 110-500 кВ).

В состав энергетического комплекса Пермского края входят Камская и Воткинская ГЭС, расположенные на реке Каме, и Широковская ГЭС на реке Косьва. Потенциал роста «большой» гидроэнергетики в регионе исчерпан. Водные ресурсы позволяют развивать только «малую» гидроэнергетику.

Все тепловые электростанции Пермского края переведены на газ, как основной вид топлива. Объемы потребления газа по годам изменяются пропорционально количеству вырабатываемой тепловой и электрической энергии. В связи с вводом в перспективе высокоэффективного оборудования на основе парогазовых установок прирост потребляемого газа будет происходить на 4-5% медленнее, чем прирост вырабатываемой тепловой и электрической энергии. В перспективе, генерирующие мощности, работающие на газе, к 2030 году будут представлять собой в основном парогазовые установки с коэффициентом полезного действия 53-55%, газотурбинные установки или, в необходимых случаях, сочетание последних с котлом-утилизатором.

Пищевая и легкая промышленность.

Увеличение выпуска продукции в производстве пищевых продуктов, включая напитки, и табака в 2020-2022 годах планируется за счет роста производства полуфабрикатов и продуктов, готовых к употреблению, кондитерских изделий, мясной и молочной продукции, а также расширения ассортимента выпускаемых изделий. Кроме того, росту производства будет способствовать реализация мер по продвижению продукции пермских производителей на потребительский рынок.

Производством алкогольной продукции в Пермском крае занимается компания ОАО «Пермалко», производящее водку, настойки и бальзамы.

Легкая промышленность Пермского края представлена несколькими предприятиями, выпускающими готовые х/б ткани (ООО «Чайковская текстильная компания»), трикотажные изделия (ОАО «Лысьвенская чулочная - перчаточная фабрика», АО «Верещагинская трикотажная фабрика», ООО Кизеловская швейная фабрика «ИНИЦИАТИВА»).

4.3. Сельское хозяйство

Основными целями, определяющими прогнозируемую динамику развития агропромышленного комплекса на среднесрочную перспективу является обеспечение продовольственной безопасности региона и создание условий для развития сельхозтоваропроизводителей. Показатели продовольственной безопасности включают в себя обеспечение края на 93,0% по таким группам товаров, как: мясо, молоко, яйцо, картофель и птица к 2022 году.

Поддержка сельскохозяйственных товаропроизводителей на 2019-2022 годы будет сосредоточена на трех приоритетных направлениях:

- производство и реализация молока;

- производство продукции растениеводства;
- реализация инвестиционных проектов, направленных на наращивание производственных мощностей, внедрение новых технологий, повышение эффективности сельскохозяйственного производства.

В отрасли растениеводства прогнозируется рост производства по всем видам продукции. К 2022 году планируется расширение посевных площадей в хозяйствах всех категорий более 15 % к уровню 2018 года, в том числе за счет проведения культуртехнических мероприятий на землях сельскохозяйственного назначения всех категорий, вовлекаемых в сельскохозяйственный оборот. На среднесрочную перспективу планируется возмещать часть затрат сельхозпроизводителей по расчистке земли от засоренности и первичной обработке почвы.

На среднесрочную перспективу планируется реализация инвестиционных проектов, носящих значимый характер для развития отрасли, таких как:

«Строительство зернокомплекса» в ООО «Телец-Агро Кунгурского муниципального района;

«Строительство картофелехранилища с оснащением его складской техникой и оборудованием» в ООО «Труженик» Краснокамского муниципального района, д. Конец Бор;

«Реконструкция семенного комплекса» в ООО «Русь» Большесосновского муниципального района;

«Строительство зерноочистительного комплекса» в ООО «Ленинское», Верещагинского муниципального района;

«Строительство зерносушильного комплекса» в ООО «Сельскохозяйственное предприятие имени Мичурина» Куединского муниципального района.

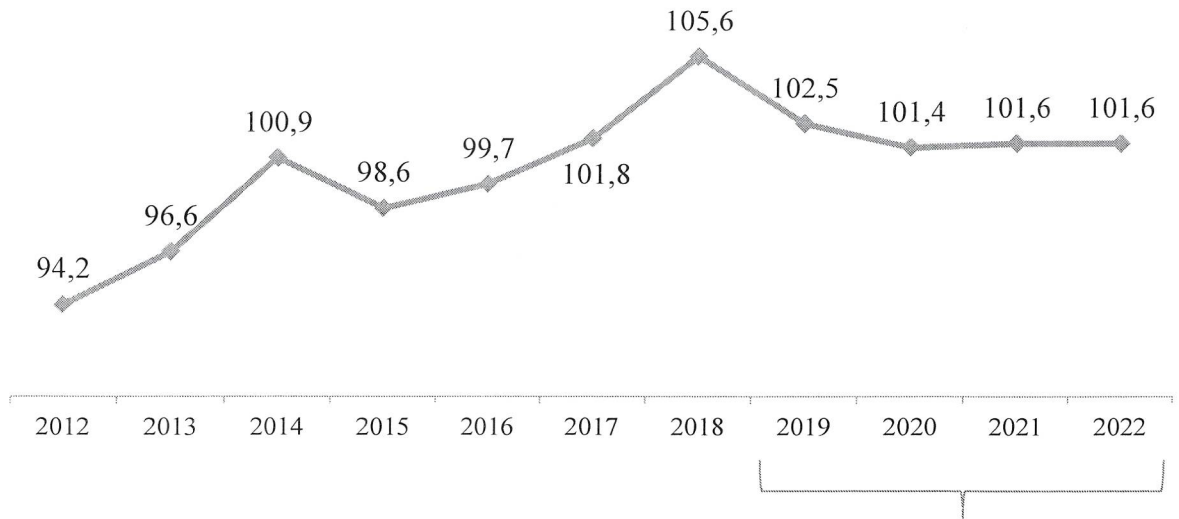
В валовой продукции сельского хозяйства животноводство занимает около 60%. Развитие отрасли животноводства направлено на ускоренное наращивание производства молока за счет повышения продуктивности в молочном скотоводстве. Планируемые меры государственной поддержки позволят увеличить поголовье и продуктивность дойного стада к 2022 году до 7,0 тыс. кг/год против 5,7 тыс. кг/год в 2018 году.

В отрасли животноводства в целом отмечается положительная динамика развития. Наращивание производства будет обеспечиваться в основном за счет роста в молочной и мясной отраслях.

В 2020-2022 годах ожидается положительная динамика развития АПК, этому способствует инвестиционная активность в подотраслях сельского хозяйства, дальнейшая возможность сельхозтоваропроизводителей замещать импортную продукцию в период действия контрсанкций, реализация

антикризисных мер, повышение финансовой устойчивости товаропроизводителей.

**Индекс физического объема сельского хозяйства,
в % к аналогичному периоду предыдущего года**
инерционный сценарий



Источник: Пермьстат

Прогноз: Министерство
сельского хозяйства
Пермского края

4.4. Жилищное строительство

Приоритетными направлениями в области жилищной политики на среднесрочный период являются сохранение объемов жилищного строительства, государственная поддержка спроса на рынке жилья и повышение доступности жилья.

В соответствии с приказом Министерства строительства и жилищно-коммунального хозяйства Российской Федерации от 18 июня 2014 года № 321/пр «О внесении изменений в перечень субъектов Российской Федерации, на территории которых осуществляется реализация программы «Жилье для российской семьи» в рамках государственной программы Российской Федерации «Обеспечение качественным жильем и услугами ЖКХ населения РФ», утвержденный приказом Министерства строительства и жилищно-коммунального хозяйства Российской Федерации от 27 мая 2014 года №25/пр Пермский край включен в Перечень субъектов, на территории которых осуществляется реализация программы «Жилье для российской семьи».

Объемы ввода жилья на среднесрочный период прогнозируются на уровне 900-1000 млн. кв.м. ежегодно. Заявленный объем является целевым для Правительства Пермского края, может быть, достигнут благодаря следующим мерам:

1. Вовлечение в оборот для жилищного строительства достаточного объема земельных участков, в том числе земель, находящихся в федеральной собственности (совместная работа с федеральным Фондом содействия развитию жилищного строительства); сокращения административных процедур по выдаче разрешительной документации; реализации мероприятий по поддержке предложения.

2. Сокращение объемов жилых площадей, строительство которых приостановлено или заморожено.

3. Увеличение спроса на жилье за счет:

- поддержки инвестиционной активности населения;
- развития системы кредитования граждан и государственной поддержки по улучшению жилищных условий отдельных категорий граждан, льготная ипотека;
- увеличения в общем вводе жилья доли жилья, относящегося к экономическому классу.

В настоящее время утверждена постановлением Правительства Пермского края от 3 октября 2013 года № 1331-п государственная программа «Об утверждении государственной программы «Обеспечение качественным жильем и услугами ЖКХ населения Пермского края». Подпрограмма «Развитие жилищного строительства в Пермском крае» включает основные вышеуказанные мероприятия по поддержке спроса и предложения на рынке жилищного строительства.

4.5. Финансовые результаты работы предприятий

Наращивание объема налогооблагаемой прибыли в экономике будет происходить в основном за счет изменений в региональном налоговом законодательстве и прогнозируемым ростом налогооблагаемой базы по предприятиям, осуществляющим деятельность на территории края.

Большую часть - 45,0% доходов бюджета формируют крупнейшие экспортеры региона: нефтяная, нефтехимическая и химическая отрасли.

При реализации в среднесрочной перспективе сценариев Министерства экономического развития Российской Федерации по прогнозу курса национальной валюты (а именно ее ослабление к 2022 году до 66 -69 руб. за долл.) финансовая ситуация компаний – экспортеров останется стабильной при условии сохранения низкой себестоимости производимого сырья.

В отраслях машиностроительного производства ожидается положительная динамика, в т.ч. связанная с реализацией проектов Гособоронзаказа Российской Федерации, ростом экспорта продукции машиностроения, в том числе в рамках реализации приоритетного проекта «Международная кооперация и экспорт в промышленности».

Снижение прибыли может наблюдаться в отраслях, ориентированных на внутренний потребительский спрос товаров и услуг (строительство, текстильное производство и т.п.).

Рисками роста налогооблагаемой базы в 2020-2022 годах могут быть увеличение материальных затрат на покупку импортных комплектующих, расходы на обслуживание корпоративных долгов, изменение на федеральном уровне налогового законодательства, активная налоговая оптимизация, проводимая крупнейшими предприятиями региона.

4.6. Уровень жизни населения

В прогнозируемом периоде сохранится положительная динамика денежных доходов населения в абсолютном выражении, главным образом, за счет оплаты труда и социальных выплат.

В соответствии с положениями послания Президента Российской Федерации Федеральному Собранию Российской Федерации от 20 февраля 2019 года, в среднесрочном периоде сохраняется необходимость в индексации заработной платы работников социальной сферы на уровне среднемесячного трудового дохода в целом по экономике. Для целевых категорий работников бюджетной сферы (врачи, средний и младший медицинский персонал, педагогические работники образовательных учреждений дошкольного образования, общего образования, дополнительного образования детей и оказывающие социальные услуги детям-сиротам и детям, оставшимся без попечения родителей, преподаватели и мастера производственного обучения начального и среднего профессионального образования, преподаватели вузов, работники науки и культуры и социальные работники) предполагается сохранение достигнутых соотношений (заработной платы к доходу от трудовой деятельности).

Подход в отношении прочих категорий работников бюджетной сферы предполагает проведение ежегодной индексации в соответствии с прогнозным уровнем инфляции. Для внебюджетного сектора экономики, по-прежнему, будет актуальна необходимость сдерживания роста издержек производства, в том числе и за счет оптимизации издержек на оплату труда. Темпы роста реальной заработной платы в частном секторе, несмотря на

постепенное ускорение в 2020 – 2022 годах, могут быть ограничены динамикой производительности труда.

4.7. Труд и занятость.

Развитие рынка труда в среднесрочной перспективе будет проходить в условиях демографических ограничений и в значительной степени определяться общей ситуацией в экономике.

Предполагается, что компенсировать сокращение трудовых ресурсов удастся за счет принятых федеральных мер пенсионной политики и некоторого увеличения экономической активности в отдельных возрастах (в том числе населения около пенсионного возраста). В результате в среднесрочной перспективе могут возникнуть предпосылки для снижения уровня общей безработицы и роста численности занятых.

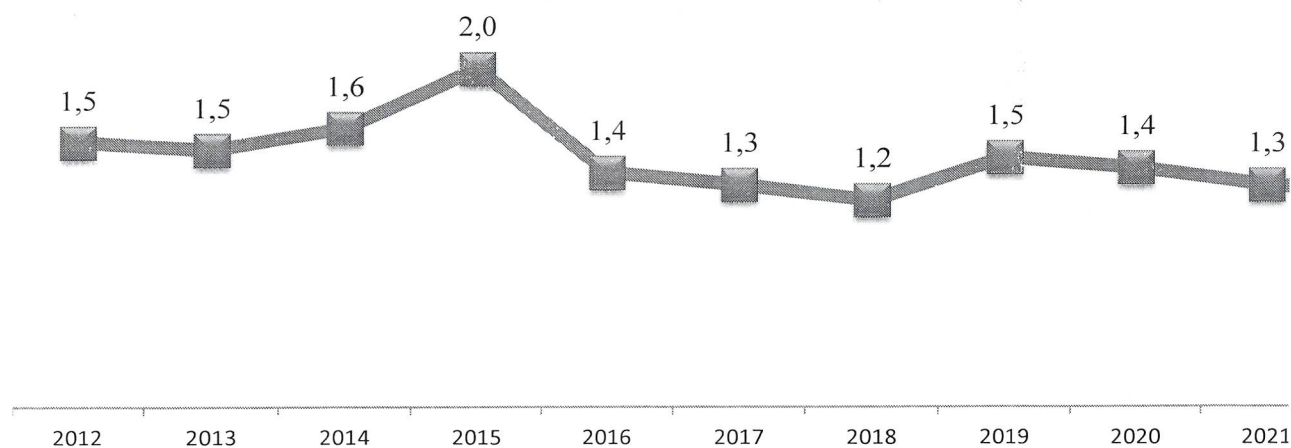
Численность занятых в экономике (среднегодовая) в 2022 году оценочно может составить 1160 тыс. человек, что выше уровня 2018 года на 0,3%.

Среднесписочная численность работающих на предприятиях в 2019 году сохранится на уровне 2018 года, к 2022 году за счет ввода крупных производств (химической отрасли) может увеличиться на 0,4-2,5% к уровню 2019 года.

Прогнозируемые уровни общей безработицы по инерционному варианту определены в соответствии со значениями, установленными для Пермского края в Государственной программе Российской Федерации «Содействие занятости населения», утвержденной постановлением Правительства Российской Федерации от 15 апреля 2014 года № 298.

В условиях углубления территориального и профессионального дисбаланса спроса и предложения рабочей силы, затрудняющего трудоустройство безработных на имеющиеся вакансии, сохранится достаточно высокая востребованность государственных услуг в области содействия занятости населения, предоставляемых органами государственной службы занятости населения. Вместе с тем, реализация краевых полномочий в области активной политики на рынке труда позволит обеспечить низкий уровень численности зарегистрированных безработных.

Динамика уровня безработицы, %



Источник: Пермьстат

прогноз Агентства занятости населения
Пермского края

Благодаря эффективной реализации программ по труду и занятости к концу прогнозного 2022 года уровень общей безработицы (по методологии МОТ) и численность зарегистрированных в службах занятости безработных составят около 5,5% или 68,9 тыс. человек.

4.8. Инвестиции

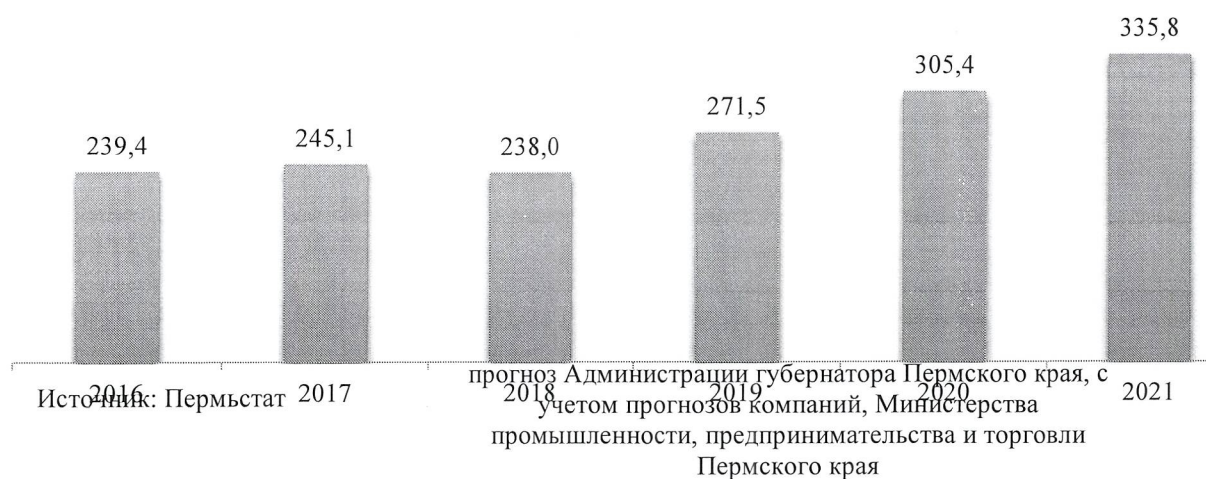
Одной из ключевых задач региональной власти является формирование благоприятных условий для дальнейшей реализации инвестиционных программ и расширения деятельности компаний.

Учитывая рост темпов промышленного производства, активное государственное содействие в реализации инвестиционных планов реального сектора экономики, в целом за период 2020-2022 годов капиталовложения могут увеличиться на 14,8% по инерционному варианту и 23,4% по целевому сценарию.

Драйверами роста могут стать такие отрасли как транспорт и связь, химическое производство (ПАО «Уралкалий» - строительство Усть-Яйвинского рудника; расширение Соликамск-3 — строительство четвертого шахтного ствола; строительство нового рудника Соликамск-2, увеличение нагрузок Березники-3 и Березники-4, а также расширение мощностей грануляции - всего около 300 млрд. руб.; ООО «ЕвроХим – Усольский калийный комбинат» - строительство нового производственного комплекса по добыче калийных солей, обогатительной фабрики по выпуску хлористого калия, ПАО «Метафракс»). Несмотря на достаточно высокие инвестиционные риски по реализации ранее намеченных проектов

(ограничения по доступу к заемному капиталу, а также возможное изменение налогового законодательства), крупные компании химического комплекса будут активно реализовывать инвестиционные проекты, в том числе по выпуску импортозамещающей продукции.

Объем инвестиций в основной капитал за счет всех источников финансирования, млрд.руб.



На протяжении прогнозируемого периода ожидается оживление инвестиционной активности реального сектора экономики, в т.ч. по причине реализации масштабных проектов в химической отрасли, в части производства органических и синтетических продуктов.

Перечень наиболее значимых инвестиционных проектов.

Предприятие	Проект
Обрабатывающая промышленность	
ООО «ЕвроХим-Усольский калийный комбинат»	«Усольский калийный комбинат» Собственные и заемные средства
ПАО «Уралкалий»	«Новая производственная линия выпуска хлористого калия на площадке БКПРУ-4» (расширение производственных мощностей по производству хлористого калия - строительство новой линии фабрики) Собственные и заемные средства
ЗАО «Верхнекамская Калийная Компания»	Освоение Талицкого участка Верхнекамского месторождения калийно-магниевых солей в Пермском крае Собственные и заемные средства
АО «Сибур-Химпром»	«Создание нового производства диоктилтерефталата (ДОТФ) мощностью 100 тыс. т/год на площадке АО «Сибур-Химпром» (г. Пермь)» (строительство комплекса по современному крупномасштабному производству пластификатора) Собственные и заемные средства
ПАО «Метафракс»	«Строительство химического комплекса по производству аммиака, карбамида и меламина» (строительство современных установок по производству химической продукции) Собственные средства
ООО «Сода-хлорат»	Строительство производства хлора и калиевого метода мембранного электролиза
	Строительство нового производства по осушке компримированию хлора
Пермский моторостроительный комплекс	Программа создания семейства турбореактивного двигателя (ТРДД) для перспективного ближне-среднемагистрального самолета (БСМС). Заемные и собственные средства, средства федерального бюджета
ООО «Кама Картон», дочернее предприятие ООО «Целлюлозно-	«Организация производства коробочного картона FBB».

Предприятие	Проект
бумажный комбинат «КАМА». (г. Краснокамск, Пермский край)	Собственные и заемные средства
ООО Группа компаний «Чайковский текстиль» (г. Чайковский, Пермский край)	«Модернизация текстильного производства на базе имеющихся активов Группы компаний «Чайковский текстиль». Собственные и заемные средства
Энергетический комплекс	
АО «Интер РАО – Электрогенерация» (г. Москва)	«Строительство энергоблока ПГУ – 800 МВт Филиала «Пермская ГРЭС» АО «Интер РАО – Электрогенерация»

5. Обоснования корректировки Сценарных условий.

Необходимость в корректировке предварительного проекта Сценарных условий для формирования вариантов развития экономики Пермского края и основных показателей прогноза социально-экономического развития Пермского края на период до 2022 года вызвана рядом факторов:

1. Уточнение планов предприятий и организаций Пермского края на период до 2022 года.

В рамках процесса формирования прогноза социально-экономического развития Пермского края отчиталось 140 предприятий Пермского края различных видов деятельности, в совокупной выручке региона их доля составила около 60%.

2. Корректировка прогноза производственных показателей сельского хозяйства Министерством сельского хозяйства Пермского края.

3. Поступившей оперативной информации от Пермьстата по основным показателям социально-экономического развития Пермского края за 6-7 месяцев текущего года.

4. Уточнение сценарных условий, основных параметров прогноза социально-экономического развития Российской Федерации и прогнозируемыми изменениями цен (тарифов) на товары, услуги хозяйствующих субъектов, осуществляющих регулируемые виды деятельности в инфраструктурном секторе.

Основные уточнения коснулись следующих показателей:

1. Повышен прогноз уровня инфляции по причине более высокого темпа роста инфляции на группу продовольственных товаров (на 2,9 п.п. в 2019 году) и платных услуг (на 0,5 п.п. в 2019 году). Причинами пересмотра

продовольственной инфляции являются удорожание плодовоовощной продукции из – за плохих погодных условий в текущем периоде 2019 года и увеличение ставки НДС.

2. Пересмотрен в сторону снижения демографический прогноз по причине более сильного миграционного оттока в 2018 году, чем ожидалось в предыдущей версии сценарных условий.

3. Улучшились ожидания компаний по динамике роста прибыли по сравнению с планами 2018 года, финансовое состояние компаний остается удовлетворительным (по сведениям Уральского главного отделения по Пермскому краю ЦБ РФ более 75% предприятий рентабельны).

4. Откорректированы показатели фонда оплаты труда и среднемесячной заработной платы за счет уточнения Пермьстатом базы 2017 года в сторону увеличения (предварительная оценка за 2017 год по средней заработной плате составляла 32438 рублей, уточненная оценка – 32 820 рублей).

5. По оценкам предприятий в среднесрочной перспективе усилились ожидания увеличения численности занятых на промышленных предприятиях, в т.ч. по причинам реализации крупных инвестиционных проектов (проекты Еврохим – УКК, Акрон – ВКК, Уралкалий).

6. Улучшен прогноз темпов роста инвестиций на 2-3 п.п. по причине уточнения планов компаний по инвестиционной активности.

Обновленные параметры прогноза разработаны исходя из принятых ранее сценариев развития экономики Пермского края с целью обеспечения устойчивости краевого бюджета на 2020 год и плановый период до 2022 года.