

**ПРОГНОЗ СОЦИАЛЬНО-ЭКОНОМИЧЕСКОГО РАЗВИТИЯ
ПЕРМСКОГО КРАЯ НА 2018 ГОД И ПЛАНОВЫЙ ПЕРИОД
2019-2020 ГОДОВ
(пояснительная записка)**

Пермь, 2017

1. Исходное состояние и условия социально-экономического развития Пермского края на 2018 год и плановый период 2019-2020 годов

Разработка сценарных условий для формирования вариантов развития и основных показателей прогноза социально-экономического развития Пермского края на период до 2020 года (далее – Сценарные условия) проводилась департаментом макроэкономики Администрации губернатора Пермского края при участии иных исполнительных органов государственной власти региона на основании распоряжения губернатора Пермского края от 05.06.2017 года №96-р «Об утверждении Плана подготовки прогноза социально-экономического развития Пермского края на 2018 год и на плановый период 2019-2020 годов, проекта закона о бюджете Пермского края на 2018 год и на плановый период 2019-2020 годов в органах государственной власти Пермского края» и нормативно-методических материалов, направленных письмом Министерства экономического развития Российской Федерации от 26.04.2017 №Д14и-917. При подготовке Сценарных условий учтены материалы территориальных федеральных органов исполнительной власти.

Сценарные условия разработаны на основе сценарных условий функционирования экономики Российской Федерации, основных параметрах прогноза социально-экономического развития Российской Федерации на 2018 год и плановый период 2019 и 2020 годов, одобренных на заседании Правительства Российской Федерации 13 апреля 2017 года, уточненного прогноза социально-экономического развития Российской Федерации до 2020 года, размещенного на сайте Министерства экономического развития Российской Федерации 31 августа 2017 года, с учетом прогнозов развития ведущих предприятий региона и итогов социально-экономического развития Пермского края в январе- июне/июле 2017 года. Уточненный прогноз Министерства экономического развития РФ по цене на нефть и курсу доллара, разработанный Министерством экономического развития Российской Федерации в августе 2017 года, не предполагает значительных корректировок по причине сохранения сбалансированности между этими показателями.

Сценарные условия подготовлены с учетом тенденций, сложившихся в развитии мировой экономики в 2016 – 1 полугодии 2017 гг., а также возможного влияния, через основные внешние и внутренние факторы, на социально-экономическое развитие российской и региональной экономик в 2017 году и в среднесрочной перспективе.

1.1. Сценарные условия экономического развития – мировая экономика

Существенными внешними факторами функционирования экономики в среднесрочной перспективе являются следующие:

1) **Мировые цены на нефть.** Для построения прогноза нефтяных цен в среднесрочной перспективе использованы данные прогноза Минэкономразвития России (апрель, август 2017 год).

На среднесрочный период сформированы 2 сценария цен на нефть:

➤ базовый: стабилизация цен в течение 2018-2020 гг. на уровне 41,0-42,0 долл. США за баррель;

➤ целевой: в течение прогнозируемого периода разработан исходя из среднегодовой цены на нефть Urals в 2018 году на уровне 45,9 долларов США за баррель, в 2019 году – 46,8 доллара США за баррель, в 2020 году – 47,8 долларов США за баррель.

Объем нефтедобычи на территории края будет регулироваться с учетом Соглашения «ОПЕК плюс» об ограничении добычи нефти по всем вариантам развития экономики.

«Базовый» и «целевой» сценарии предполагают сохранение уровня нефтедобычи в среднесрочной перспективе на уровне 2017 года.

По причине сохранения сбалансированности между ценами на нефть и курсом доллара США, предполагаются достаточно комфортные условия развития экспортоориентированных отраслей, прежде всего отраслей нефтедобычи и химического производства.

2) Экспортные цены на калийные удобрения.

Тенденция более низких мировых цен на основные сельскохозяйственные культуры, которая, согласно прогнозам международных институтов, с высокой долей вероятности сохранится в среднесрочной перспективе, послужит основным сдерживающим фактором для резкого повышения их стоимости.

По базовому варианту рост цен на калийные удобрения в среднесрочной перспективе в 2018-2020 гг. может составить порядка 2,5% ежегодно (темпы роста подтверждает прогноз Всемирного банка), по целевому – 4,8%.

По базовому и целевому вариантам на среднесрочную перспективу прогнозируется оживление спроса на калийные удобрения со стороны основных потребителей (Индия, Китай, Бразилия), объемы производства к 2020 году могут вырасти примерно на 7,0%-17,0%, в том числе за счет ввода новых калийных рудников ОХК «Еврохим» на базе Гремячинского и Верхнекамского месторождений.

Также могут увеличиться объемы потребления в России, в т.ч. по причине активного государственного субсидирования российских сельхозтоваропроизводителей в рамках государственных программ по импортозамещению.

С учетом всех реализуемых в настоящее время в мире проектов прирост производства калийных удобрений к 2025 году ожидается на уровне 19 млн. тонн.

3) Экспортные цены на азотные удобрения в значительной мере зависят от цен на газ, поэтому прогноз их динамики, в том числе, определяется прогнозом относительно последнего.

За период 2019-2020 годов темпы средней экспортной цены по базовому варианту сценария могут составить: в 2018 году – 89,9% к среднему уровню цен 2017 года, в 2019 году – 98,8%, в 2020 году – 101,0%.

4) Цены на газ (дальнее зарубежье).

В связи с расширением источников поставки природного газа с использованием технологий для добычи сланцевого газа, действия санкционной политики, в среднесрочной перспективе прогнозируется насыщение рынка и сдержанная ценовая динамика.

Цены на газ, экспортируемый в дальнее зарубежье, в среднесрочной перспективе планируются ниже уровня цен 2016 года (167,7 дол. США /тыс.куб.м.): в 2018 -2019 гг. – 162,0 дол. США /тыс.куб.м., в 2020 г. – 163,8 дол. США /тыс.куб.м.

1.2. Сценарные условия экономического развития – российская экономика

1) Курс доллара США, по отношению к российскому рублю. Возможности Центрального банка Российской Федерации по регулированию валютного курса будут определяться динамикой и структурой платежного баланса, параметры которого будут зависеть от объемов внешней торговли, скорости восстановления финансовых рынков.

С учетом стабилизации цен на нефть к 2020 году курс рубля по отношению к доллару может составить 68,0 руб./долл. США по базовому сценарию.

2) Тарифы на электроэнергию.

В 2018-2020 гг. конечные цены на электроэнергию на розничном рынке могут вырасти в среднем для всех категорий потребителей по 3,0% ежегодно.

В 2018-2020 гг. индексация тарифов для населения составит по 4,0% ежегодно (без учета введения социальной нормы потребления).

3) Тарифы на ж/д перевозки грузов. В 2018 - 2020 гг. тарифы будут повышены на 4,0% ежегодно.

Повышение тарифов на пассажирские перевозки в регулируемом секторе в 2018 – 2020 гг. будет осуществлено темпами, аналогичными параметрам индексации тарифов на грузовые железнодорожные перевозки.

2. Варианты сценариев социально-экономического развития Пермского края на период с 2018 по 2020 гг.

Сценарии для развития экономики Пермского края разработаны исходя из анализа внешнеполитических федеральных рисков, проводимой внутренней финансово-кредитной политики РФ, умеренной динамики развития предприятий региона, высокой волатильности основных конъюнктурных товарно-сырьевых рынков (калийной, азотной, нефтедобывающей и - перерабатывающей отраслях).

1. **Сценарий «Базовый»** разработан исходя из предположений об умеренном экономическом развитии основных предприятий в условиях продолжения действий санкционной политики, сокращения внутреннего спроса на продукцию и услуги сферы потребления. В данном варианте предполагается снижение экономической активности предприятий сферы услуг, ритейла, строительства, финансовой деятельности. При этом может усилиться риск роста социальной напряженности, использования механизмов агрессивной налоговой оптимизации предприятиями.

Индекс физического объема ВРП в 2018-2020 годах при реализации данного сценария будет варьироваться в пределах 101,0% (в среднем ежегодно) и темпы роста будут иметь восстановительный характер, в т.ч. за счет несырьевых отраслей.

2. **Сценарий «Целевой»** ориентирует на достижение целевых показателей социально-экономического развития и решение задач стратегического планирования. Разработан на предпосылках улучшения бизнес-климата, роста доходов населения. Предполагает более активную государственную поддержку в отраслях импортозамещающего производства (машиностроения, сельского хозяйства), развития малого и среднего бизнеса, роста самозанятости населения и т.п.

Для разработки бюджета Пермского края, в целях сохранения бюджетной сбалансированности, рекомендуется использовать одобренный губернатором Пермского края сценарий с учетом инвестиционных Соглашений с основными налогоплательщиками региона.

3. Региональные факторы и риски развития

В среднесрочной перспективе экономика региона будет развиваться, в том числе, под воздействием следующих факторов:

Сокращения объема строительных работ, спада объемов ввода жилья по причине низкого платежеспособного спроса населения и высокой закредитованности;

Сокращения темпов роста прибыли в отраслях тяжелой обрабатывающей промышленности (металлургии и машиностроении) в связи с ростом издержек на покупку и содержание импортного оборудования по причине резкого роста курса валют;

Недостатка оборотных (собственных и заемных) средств в основных отраслях промышленности, низких темпов роста производства в высокочередельных отраслях экономики края для обеспечения роста доходов бюджета;

Ограниченной доступности и дороговизне кредитных средств;

Сохранения инвестиционных вложений в оборонно-промышленный комплекс, а также в сектора ракетостроения и авиадвигателестроения на фоне изменения мировой геополитической обстановки;

Необходимости в конверсионном переходе от производства продукции военного назначения, выпускаемой организациями оборонно-промышленного комплекса, на производство высокотехнологичной продукции гражданского и двойного назначения.

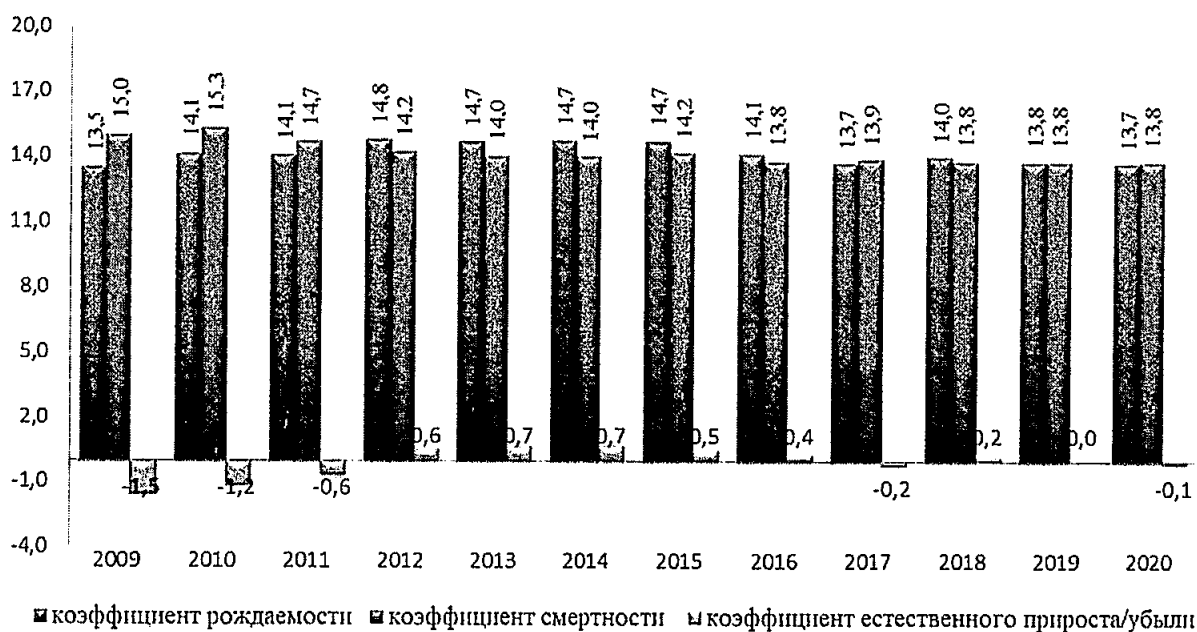
Постепенного переориентирования сырьевых экспортных отраслей на внутренние рынки, тенденция к выравниванию внутренних цен к мировым по основным экспортным товарам.

3.1. Демографические тенденции

В течение последних двух десятилетий население края в соответствии с общероссийской тенденцией монотонно сокращалась за счет естественной убыли и миграционного оттока населения.

Изменения в структуре населения, обусловленные сокращением числа женщин репродуктивного возраста, а также тенденция откладывания рождения первого ребенка на более поздний период будут сдерживать рост рождаемости. Суммарный коэффициент рождаемости может сократиться с 14,1 промилле в 2016 году до 13,7 в 2020 году.

Мероприятия по сокращению уровня смертности, прежде всего граждан трудоспособного возраста, будут способствовать в среднесрочной перспективе удержанию коэффициентов смертности на уровне 2016 года (13,8 промилле).



По причинам оптимизации производства и перехода на автоматизацию рабочих процессов в реальном секторе планируется миграционный отток квалифицированных кадров (т.н., сокращение более 1000 сотрудников ПАО «Сбербанк» июль 2017 года).

К 2020 году после масштабной реализации инвестиционных проектов, в основном в химической отрасли, планируется рост численности работающих, в том числе за счет привлечения мигрантов из соседних регионов.

Для стабилизации положительного миграционного сальдо применяются активные меры государственной миграционной политики, направленные на повышение миграционной привлекательности региона за счет содействия в трудоустройстве молодежи из других субъектов Российской Федерации, проходящих обучение в Пермском крае, их обеспечения условиями проживания и социальной адаптации.

Основными отраслями экономики, в которых задействованы мигранты, являются строительство, торговля и общественное питание, общая коммерческая деятельность, транспорт.

3.2. Индекс потребительских цен

Динамика роста цен, рассчитываемая за календарный год, в 2018-2020 годах будет постепенно ослабевать. Сдерживать инфляцию будут постепенная сбалансированность рынков и рост предложения товаров, в том числе обусловленные расширением импортозамещения.

В сценариях экономического развития предполагается продолжение реализации денежно-кредитной политики в рамках режима инфляционного таргетирования, что предполагает стремление Банка России обеспечить нахождение инфляции вблизи целевого уровня 4%.

При этом по мере повышения доходов населения будет расти спрос на рыночные услуги, в связи с чем к 2020 году прогнозируется опережающий рост цен в этом сегменте по сравнению с предыдущим годом. В 2018-2020 годах индекс потребительских цен на платные услуги (к декабрю) за годовой период вырастет в среднем на 3,9% ежегодно. Прогнозируемая умеренная динамика мировых цен на зерно и продовольствие также будет обеспечивать умеренный рост внутренних цен на продовольственные товары.



4. Основные показатели прогноза

4.1. Валовой региональный продукт

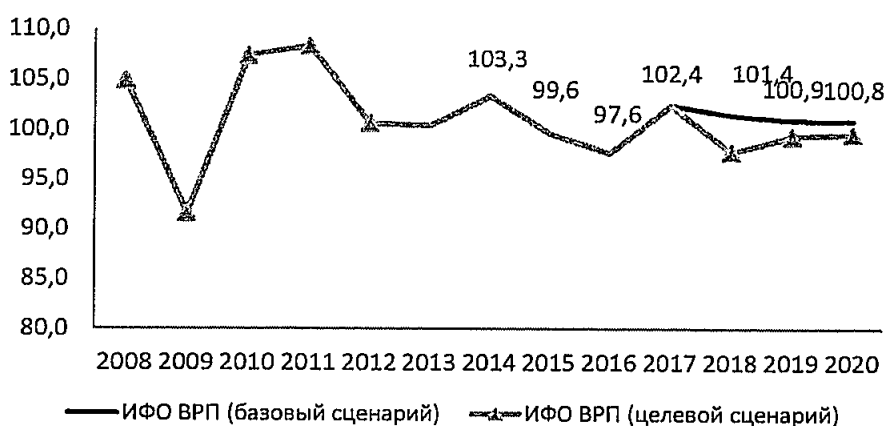
Прогноз ВРП Пермского края на 2018-2020 годы выполнен в соответствии с методическими указаниями Министерства экономического развития Российской Федерации. Темпы роста ВРП в 2018-2020 годах рассчитаны как средневзвешенные темпы роста отдельных отраслей экономики. Аналогично получены прогнозные значения дефляторов ВРП.

Варианты базовый и целевой предполагают восстановительный рост экономики до 2020 года вследствие оживления инвестиционного спроса, включая государственные инвестиции, поддержки государством внутреннего спроса, реализацию государственных программ в рамках импортозамещения. В этом случае темпы ВРП до 2020 года будут варьироваться в пределах 101,0% ежегодно по базовому сценарию и 103,0% - по целевому.

Указанные темпы в прогнозном периоде будут достигнуты, прежде всего, за счет роста выпуска промышленной продукции обрабатывающих производств, восстановлением и развитием потребительского рынка, а также продолжающимся развитием отраслей «Транспорт и связь» и «Машиностроение».

Целевой сценарий дополнительно предполагает рост государственных расходов, направленных на развитие инфраструктуры и новой экономики.

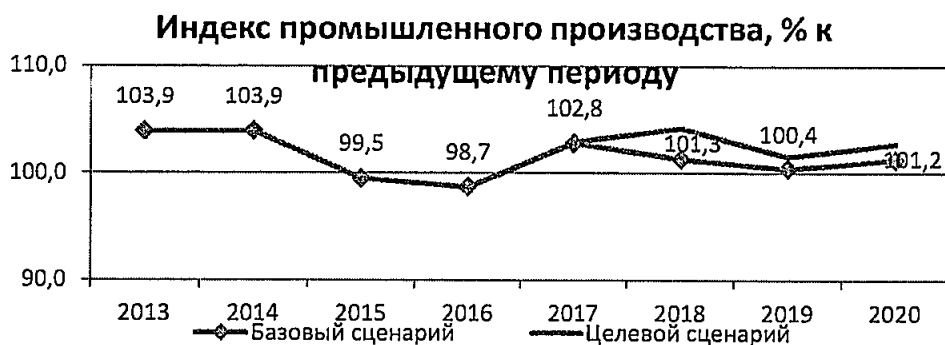
Динамика валового регионального продукта.



4.2. Промышленное производство

Промышленное производство - важнейший сектор экономики Пермского края.

Работа промышленного комплекса оказывает непосредственное влияние на развитие сопутствующих секторов экономики: транспорта, строительства, связи, торговли и, как следствие, в значительной степени определяет реальные возможности решения основных социально-экономических задач Пермского края.



Динамика промышленного производства в среднесрочной перспективе 2018-2020 гг. по базовому варианту сценария составит в среднем рост 1,0% ежегодно, по целевому – рост 2,8%.

Добыча полезных ископаемых

Ведущая добывающая компания — ООО «ЛУКОЙЛ-ПЕРМЬ». Добыча нефти сконцентрирована на юге (Куединский, Кунгурский, Ординский, Осинский, Чагинский и Чернушинский муниципальные районы) и севере Пермского края (Красновишерский, Соликамский и Усольский муниципальные районы).

Развитие нефтедобывающего сектора краевой экономики будет происходить в сложных условиях при низкой мировой конъюнктуре цен на нефть (в 2018-2020 гг. цена на нефть около 35-47 долл. США за барр.) и под влиянием выполнения Соглашений со странами ОПЕК. При этом за счет бюджетной балансировки и ослабления курса национальной валюты, ранее намеченные планы по стабилизации добычи нефти сохранятся. ОАО «НК ЛУКОЙЛ» заявляет о сохранении уровня нефтедобычи на территории региона около 15,0 млн. тонн. Таким образом, нефтедобыча в Пермском крае в среднесрочной перспективе сохранит свою роль в поддержании промышленного роста.

ИПП в добыче полезных ископаемых составит в среднем около 100,1% ежегодно до 2020 года.

Доля добычи полезных ископаемых в объеме отгруженной продукции промышленных предприятий с 2018 по 2020 год снизится на 2,0 п.п. (по базовому сценарию) по причине наращивания базы в обрабатывающих производствах.

Показатели по добыче нефти и газа стабильно сохраняются от года к году, что обусловлено высоким уровнем поддержания технологического состояния существующей ресурсной базы.

Из 231 месторождений Пермского края: 199 – нефтяные, 19 – газонефтяные, 3 – нефтегазовые, 6 – нефтегазоконденсатные и 4 – газовые.

В нераспределенном фонде недр находится 57 месторождений (в т.ч. 2 газовых и 3 на пограничных площадях) с суммарными извлекаемыми запасами нефти категорий А+В+С1 в объеме 37,833 млн. т и категории С2 – 8,749 млн. т. Все месторождения относятся к категории мелких.

Разведанными запасами углеводородного сырья при современном уровне добычи Пермский край обеспечен более чем на 30 лет. В нефтегазовой отрасли работает 31 компания. В 2016 году предприятиями, работающими на территории края, добыто 15,5 млн. тонн нефти (рост составил 2,1%).

Обрабатывающие производства

В регионе расположены предприятия таких отраслей как: машиностроение, химия и нефтехимия, металлургия, топливно-энергетическая, лесная, деревообрабатывающая и целлюлозно-бумажная промышленность.

В Перми расположено крупное предприятие по переработке нефти (ООО «Лукойл-Пермнефтеоргсинтез»), выпускающее автомобильный бензин, дизельное топливо, смазочные масла, мазут.

Основным предприятием химического комплекса является ПАО «Уралкалий», ведущий мировой производитель калия, на долю компании приходится 20,0% мирового производства калийных удобрений.

Предприятия нефтегазохимической промышленности края осуществляют, в основном, первичную переработку сырья. Крупнейшие предприятия отрасли:

- АО «СИБУР-Химпром» — г. Пермь;
- ПАО «Метафракс» — г. Губаха;

Черная металлургия представлена и предприятиями передельной металлургии (крупнейшее — ЗАО «Лысьвенский металлургический завод»).

В машиностроении важную роль играет производство продукции военного назначения. Крупнейший центр машиностроения — город Пермь.

Наличие специализированных научных центров и высококвалифицированных кадров обуславливает лидирующие позиции машиностроения региона в российском производстве авиационных и ракетных двигателей (АО «ОДК-Пермский моторный завод», АО «Авиадвигатель», ПАО «Протон-ПМ», АО «Редуктор-ПМ»), топливной аппаратуры (ОАО «ОДК-СТАР»), газоперекачивающих агрегатов и газотурбинных электростанций (АО «ОДК-Пермский моторный завод», ПАО НПО «Искра», ЗАО «Искра-Авигаз»), нефтепромыслового оборудования

(ЗАО «Новомет-Пермь», ПАО «Мотовилихинские заводы», ООО «Пермская компания нефтяного машиностроения») аппаратуры цифровых и волоконно-оптических систем передачи информации, навигационной аппаратуры (АО «Пермская научно-производственная приборостроительная компания»).

Лесопромышленный комплекс края базируется на использовании богатейших лесных ресурсов Прикамья. Лесозаготовительные мощности расположены преимущественно на севере края. В Пермском крае производят целлюлозно-бумажную продукцию: в Перми (ЗАО «Пермская целлюлозно-бумажная компания»), в Соликамске (АО «Соликамскбумпром»), реализующие крупные инвестиционные проекты, направленные на модернизацию действующих производств. На территории края находится одно из крупнейших предприятий страны, производящих фанеру - ООО «Свеза Уральский» (поселок Уральский, Нытвенский район Пермского края).

Динамика обрабатывающих производств в среднесрочной перспективе будет определяться, помимо влияния со стороны основных макроэкономических факторов, следующими параметрами:

- уровнем внешнего спроса и (или) цен на основную экспортную продукцию, прежде всего, минеральные удобрения и прочую химическую продукцию, нефтепродукты, некоторую продукцию металлургии и лесопромышленного комплекса;

- параметрами инвестиционных программ крупнейших российских компаний топливно-энергетического сектора, ОАО «РЖД», а также темпами развития внутренних рынков (жилищного строительства, потребительского рынка), что будет означать динамику уровня внутреннего инвестиционного спроса, и как результат, спроса на продукцию как инвестиционно-ориентированной промышленности, так и производств товаров конечного потребления;

- кредитно-финансовой политикой РФ.

При условии реализации мер по стимулированию инвестиционной деятельности к 2020 году по обрабатывающему сектору ожидается положительная динамика выпуска продукции. Рост производства по базовому сценарию к 2020 году может составить 4,5% накопленным итогом с 2018 года при среднегодовых темпах на уровне 1,5%. В целевом - 11,8% накопленным итогом с 2018 года при среднегодовых темпах на уровне 3,9%.

Средние темпы уровней промышленного производства в 2018-2020 годах по вариантам сценариев (базовый, целевой) составят: в производстве кокса и нефтепродуктов – соответственно 101,6, 102,1% в среднем ежегодно; в металлургическом производстве – 114,6, 116,6%; в производстве бумаги и бумажных изделий – 101,7, 103,7%; в производстве прочих транспортных

средств и оборудования – 102,5, 108,7%, в производстве электрического оборудования – 92,8, 97,1%.

Среднегодовой темп роста объемов химического производства в период 2018-2020 годов может составить 99,9-103,6%.

Более высокие темпы роста обрабатывающих производств по сравнению с добывающими, несмотря на прогнозируемое ослабление курса национальной валюты, будут способствовать увеличению в прогнозном периоде доли обрабатывающих производств в общей структуре промышленной отгрузки – в базовом на 2,0 п.п. в 2020 году по отношению к 2017 году, в целевом – на 3,0 п.п.

Производство и распределение электроэнергии.

Энергетическая система Пермского края является одной из наиболее крупных и развитых энергосистем субъектов РФ и входит в состав Объединенной энергетической системы Урала (далее - ОЭС Урала). Суммарная установленная мощность генерирующего оборудования электростанций Пермского края на 01.01.2017 составляет 6906,3 МВт.

На территории Пермского края осуществляют деятельность крупные генерирующие компании: АО "Интер РАО - Электрогенерация" (Пермская ГРЭС), ПАО "Юнипро" (Яйвинская ГРЭС), ПАО "Т Плюс" (9 ТЭЦ, 3 теплоснабжающие компании), ПАО "РусГидро" (Воткинская ГЭС, Камская ГЭС), электросетевые компании: филиал ПАО "ФСК ЕЭС" - "МЭС Урала", филиал ОАО "МРСК Урала" - "Пермэнерго" и гарантирующий поставщик электроэнергии на территории Пермского края - ПАО "Пермэнергосбыт".

Энергосистема Пермского края является энергоизбыточной. В 2016 году на территории Пермского края выработано 27,58 млрд. кВт·ч электрической энергии, из которых 4,02 млрд. кВт·ч (14,6%) было передано в соседние регионы.

В то же время на территории Пермского края есть ряд дефицитных энергоузлов (ввиду того, что крупные электростанции находятся вне этих узлов). Следовательно, важнейшее значение имеет пропускная способность электрических сетей. Основными энергоузлами являются Пермско-Закамский, Березниковско-Соликамский, Кизеловско-Чусовской, Кунгурский и Чернушинский.

В состав электрических сетей на территории Пермского края входят сети единой энергетической системы (220-500 кВ) и распределительные сети филиала ОАО "МРСК Урала" - "Пермэнерго" напряжением 35-110 кВ и 0,4-10 кВ и других ТСО.

Существующая пропускная способность электрических сетей 500-220-110 кВ в отдельных случаях недостаточна для обеспечения требуемых

перетоков мощности и необходимой степени надежности электроснабжения потребителей Пермского края.

В ряде случаев в технические условия на технологическое присоединение к электрическим сетям электроустановок потребителей включаются отлагательные условия по развитию электрических сетей 110-220-500 кВ (отсрочка до момента ввода новых трансформаторных мощностей и линий электропередачи, в отдельных случаях имеют место отлагательные условия по технологическому присоединению новых потребителей к распределительным сетям 0,4-10 кВ с отсрочкой времени присоединения в связи с отсутствием резерва трансформаторных мощностей и недостаточной пропускной способностью сетей на территориях существующей застройки в сети 110-500 кВ).

В состав энергетического комплекса Пермского края входят Камская и Воткинская ГЭС, расположенные на реке Каме, и Широковская ГЭС на реке Косьва. Потенциал роста «большой» гидроэнергетики в регионе исчерпан. Водные ресурсы позволяют развивать только «малую» гидроэнергетику.

Все тепловые электростанции Пермского края переведены на газ, как основной вид топлива. Объемы потребления газа по годам изменяются пропорционально количеству вырабатываемой тепловой и электрической энергии. В связи с вводом в перспективе высокоэффективного оборудования на основе парогазовых установок к 2017 году прирост потребляемого газа будет происходить на 4-5% медленнее, чем прирост вырабатываемой тепловой и электрической энергии. В перспективе, генерирующие мощности, работающие на газе, к 2030 году будут представлять собой в основном парогазовые установки с коэффициентом полезного действия 53-55 %, газотурбинные установки или, в необходимых случаях, сочетание последних с котлом-утилизатором.

В Пермском крае 3575 населенных пунктов, общая протяженность распределительных воздушных и кабельных линий составляет более 60 тыс. км. При этом значительную часть от общей протяженности составляют сети низкого напряжения в сельской местности при незначительных объемах электропотребления в этих сетях. Следствием этого являются значительные потери в сетях и высокие удельные эксплуатационные затраты.

Такая ситуация в конечном итоге приводит к увеличению ценовой нагрузки на потребителей, сдерживанию темпов промышленного развития и градостроительства, ограничению возможностей освоения территории и роста предпринимательской активности населения.

Сводный график среднегодовых темпов прироста электропотребления на территории Пермского края показывает схожую тенденцию динамики по сравнению с динамикой потребления в ЕЭС РФ и ОЭС Урала. Данная

динамика соответствует общеэкономическим факторам, в том числе спаду производства в связи с замедлениями темпов роста экономики и снижением деловой активности.

На территории Пермского края расположено более 2897,7 км (с учетом протяженности цепей) электрических сетей ПАО "ФСК ЕЭС", в том числе:

- ВЛ 500 кВ - 1069,7 км;
- ВЛ 220 кВ - 1757,3 км;
- ВЛ 110 кВ - 70,7 км.

ОАО «МРСК Урала» представлено филиалом ОАО «МРСК Урала – Пермэнерго», который осуществляет передачу электрической энергии по распределительным сетям 0,4-110 кВ. В составе филиала 8 производственных отделений [7]:

- 1) Березниковские электрические сети (г. Березники);
- 2) Кунгурские электрические сети (г. Кунгур);
- 3) Очерские электрические сети (г. Очер);
- 4) Пермские городские электрические сети (г. Пермь);
- 5) Северные электрические сети (г. Кудымкар);
- 6) Центральные электрические сети (г. Пермь);
- 7) Чайковские электрические сети (г. Чайковский);
- 8) Чусовские электрические сети (г. Чусовой).

Всего в эксплуатации ОАО «МРСК Урала – Пермэнерго» по состоянию на 01.01.2017 находится 174 подстанции с высшим напряжением 110 кВ суммарной установленной мощностью 6043,3 МВА. Суммарная протяженность линий электропередачи, выполненных на напряжение 110 кВ, составляет 45827 км.

На территории Пермского края имеется 141 подстанция с высшим напряжением 110 кВ суммарной установленной мощностью 6679,5 МВА иных собственников (потребительские подстанции).

Развитие генерации и электросетевого хозяйства будут способствовать сохранению доли энергетики на уровне 2016 года в общем объеме отгруженной промышленной продукции.

Дорожное строительство.

В 2018 году прогноз протяженности автомобильных дорог по отношению к 2017 году не изменяется - ввод новых объектов дорожного хозяйства в результате строительства не запланирован.

В 2019 году прогнозируется прирост протяженности автомобильных дорог общего пользования с твердым покрытием на 19,93 км за счет ввода в эксплуатацию следующих объектов:

- автомобильная дорога «Обход г. Чусового» - 6,8073 км;

- автомобильная дорога «Восточный обход г. Перми» (II очередь) участок км0 - км9 1 п.к. - 4,1 км.
- автомобильная дорога «Восточный обход г. Перми» (II очередь) участок км0 - км9 2 п.к. - 5,7 км;
- автодороги «Обход п. Куеда» - 3,32 км.
- В 2020 году протяженность автомобильных дорог не изменяется - ввод новых объектов дорожного хозяйства в результате строительства не запланирован.

В период до 2020 года не планируется проведение мероприятий по строительству железных дорог в Пермском крае. В связи с этим изменение общей протяженности железных дорог, значения показателя плотности железнодорожных путей общего пользования не прогнозируется.

Информационные технологии и связь.

Концепцией долгосрочного социально-экономического развития Российской Федерации на период до 2020 года одним из приоритетных направлений развития информационных технологий определено формирование современной информационно-телекоммуникационной инфраструктуры, обеспечение высокого уровня ее доступности, предоставление на ее основе качественных услуг.

Ключевым результатом реализации государственной политики в сфере региональной информатизации является снижение «цифрового неравенства» субъектов Российской Федерации, обеспечение широкого использования информационных технологий как фактора социально-экономического развития.

Постановлением Правительства Российской Федерации от 26 марта 2014 г. № 437-р единым оператором универсальных услуг связи на территории Российской Федерации определено ОАО «Ростелеком».

В целях развития современной информационно-телекоммуникационной инфраструктуры Пермского края, повышения доступности современных услуг связи для отдельных категорий населённых пунктов, а также развития конкурентной среды, заключено трёхстороннее соглашение о взаимодействии в сфере реализации инвестиционных проектов на территории Пермского края между Министерством связи и массовых коммуникаций Российской Федерации, ПАО «Ростелеком» и Пермским краем от 3 марта 2016 г.

В рамках соглашения ПАО «Ростелеком» выполнит в 2017-2019 годах строительство волоконно-оптических линий связи до всех (305) населённых пунктов от 250 до 500 жителей и 4 удалённых населённых пунктов (численностью более 500 жителей) Кизеловского и Чернушинского районов

для создания точек коллективного доступа к Интернет (далее – ТКД). В частности, в 2016 году выполнены работы по строительству волоконно-оптических линий связи общей протяженностью 481 км, запущены в промышленную эксплуатацию 58 ТКД в 23 муниципальных районах Пермского края. Создаваемая телекоммуникационная инфраструктура может быть использована на возмездной основе другими операторами для предоставления высокоскоростного доступа к Интернет и иных коммерческих услуг связи.

Кроме того, Пермский филиал ПАО «Ростелеком» выполняет свои локальные инвестиционные проекты:

1) расширение распределительной сети в 85-ти населенных пунктах края. Высокоскоростным доступом в Интернет будут обеспечены 2,5 тыс. домохозяйств. Срок завершения работ: октябрь 2017 года. Сумма инвестиций в проект - 34 млн. руб.;

2) строительство волоконно-оптических линий связи до 74-х социальных объектов (больницы, школы, ФАПы) в 64-х населенных пунктах края. Срок завершения работ: август 2017 г. Сумма инвестиций в проект - 11 млн. руб.;

3) строительство волоконно-оптических линий связи до 8-ми населенных пунктов края (численностью более 500 жителей каждый). Срок завершения работ: октябрь 2017 г. Сумма инвестиций в проект - 4 млн. руб.;

4) В период 2018-2019 гг. планируется провести модернизацию сети передачи данных в 268-ми населенных пунктах края с населением 89 тыс. жителей, планируется подключить к оптике 336 объектов социального назначения. Планируемый объем инвестиций - 60,5 млн. руб.

В соответствии с ранее заключенным Соглашением о намерениях в сфере развития услуг связи с ООО «Т2 Мобайл» планируются инвестиции в развитие инфраструктуры связи Пермского края до 2019 года в объеме 2,5 млрд. руб.

Торговля.

Увеличение выпуска продукции в производстве пищевых продуктов, включая напитки, и табака в 2018-2020 годах планируется за счет роста производства полуфабрикатов и продуктов, готовых к употреблению, кондитерских изделий, мясной и молочной продукции, а также расширения ассортимента выпускаемых изделий. Кроме того, росту производства будет способствовать реализация мер по продвижению продукции пермских производителей на потребительский рынок.

Производством алкогольной продукции в Пермском крае занимается компания ОАО «Пермалко», производящее водку, настойки и бальзамы.

Легкая промышленность Пермского края представлена несколькими предприятиями, выпускающими готовые х/б ткани (ООО «Чайковская текстильная компания»), трикотажные изделия (ОАО «Лысьвенская чулочно - перчаточная фабрика», АО «Верещагинская трикотажная фабрика», ООО Кизеловская швейная фабрика «ИНИЦИАТИВА»).

4.3. Сельское хозяйство

Прогноз развития **сельского хозяйства** на 2018-2020 годы разработан с учетом направлений, определенных государственной программой «Развитие сельского хозяйства и устойчивое развитие сельских территорий в Пермском крае», утвержденной постановлением Правительства Пермского края от 03.10.2013 № 1320-п, Дорожной картой развития сельского хозяйства и устойчивого развития сельских территорий в Пермском крае до 2020 года и т.п.

Основными целями, определяющими прогнозируемую динамику развития АПК на среднесрочную перспективу, являются обеспечение продовольственной безопасности Пермского края по основным продуктам питания, ускоренное импортозамещение в отношении мяса и молока, повышение конкурентоспособности производимой сельскохозяйственной продукции, устойчивое развитие сельских территорий.

В 2018-2020 годах планируется рост объемов производства в растениеводстве, за счет ввода в оборот неиспользуемых ранее земель сельхозназначения, повышения урожайности путем применения элитных семян и посадочного материала, современных технологий выращивания овощей, обновления парка сельскохозяйственной техники, строительства современных хранилищ, налаженным сбытом, импортозамещения сельскохозяйственной продукцией отечественного производства.

На перспективу планируется реализация инвестиционных проектов, носящих значимый характер для развития отрасли, таких как:

реконструкция овощехранилища и установка линии по мойке и фасовке картофеля и овощей (производительностью 3-5 т\час) в ООО «Карьево» Ординского муниципального района;

строительство хранилища для семенного картофеля на 10000 тн в ООО «Овен» Суксунского муниципального района;

строительства зерносушильного комплекса 250 тн в сутки в СПК «Россия» Кудымкарского муниципального района;

строительство зерноочистительного комплекса 10т/час в ООО «Агропредприятие «Заря Путино» Верещагинского муниципального района;

Для рационального использования овощной продукции, снижения потерь, а в конечном счете, более полного удовлетворения потребностей населения предполагается строительство:

оптово-распределительного центра «Агро Молл» (ООО «ИнСпектр»);

оптово-распределительного центра по хранению сельскохозяйственной продукции (ООО «БауИнвестГрупп», Пермский район, оптово-распределительный центр с линией предпродажной подготовки овощей, логистический центр «Торговый город»). В этой связи особое значение приобретает восстановление интеграционных и кооперационных связей сельскохозяйственных товаропроизводителей овощной продукции с предприятиями переработки и сбыта.

В отрасли животноводства предполагается реализация следующих проектов:

строительство молочного комплекса на 1200 голов в ООО «Колхоз имени Ленина» Ординского муниципального района;

строительство молочно-товарного комплекса на 1200 голов в ООО «Суксунское» Суксунского муниципального района;

строительство молочно - товарной фермы с доильным залом на 530 голов в ООО «Агрофирма «Галинское» Верещагинского муниципального района;

строительство животноводческого комплекса на 1000 голов в ООО «Колхоз им. Ленина» Сивинского муниципального района;

строительство молочно-товарного комплекса на 800 голов дойного стада с полным циклом выращивания молодняка КРС с биогазовой установкой в ООО «ВЕЛИКОЛЕНСКОЕ» Кунгурского муниципального района;

строительство молочного комплекса на 3800 коров в ООО « Русь» Пермского муниципального района.

В отрасли животноводства в целом отмечается положительная динамика развития. Нарращивание производства будет обеспечиваться в основном за счет роста в молочной и мясной отраслях. К 2020 году производство скота и птицы на убой вырастет в 1,1-1,2 раза к 2016 году. При этом, в структуре производства скота и птицы на убой лидирующие позиции останутся за производством свиней и птицы, подкрепленные устойчивым спросом населения на дешевое мясо.

Дальнейшее развитие получит молочная отрасль. Действующие меры государственной поддержки, позволят увеличить поголовье и продуктивность дойного стада и будут способствовать равномерному развитию производства молока и молочной продукции. Надой молока на одну корову в сельскохозяйственных организациях к 2020 году по оценке достигнет 5,5 тыс. кг/год против 5,2 тыс. кг/год в 2016 году. Вследствие популярности здорового образа жизни произойдет увеличение потребительского спроса на молоко и молочные продукты. Показатели потребления молочных продуктов на душу населения достигнут уровня рекомендуемого потребления (312-315 кг в год). Производство молочной продукции в 2020 году, по оценке, вырастет в 1,1-1,2 раза.

В регионе приоритетное значение имеет развитие малых форм хозяйствования на селе, в КФХ идет рост поголовья всех видов животных и

птиц, чему способствует реализация мероприятий по развитию семейных животноводческих ферм и поддержке начинающих фермеров.

Развитие семейных животноводческих ферм на базе малых форм хозяйствования позволит увеличить производство отечественной животноводческой продукции, увеличить поголовье крупного рогатого скота молочных и мясных пород, других видов животных и птицы, повысят уровень жизни и обеспечить занятость сельского населения, а также распространить передовой опыт организации животноводства, относящихся к приоритетным целям развития АПК.

В 2018-2020 годах ожидается сохранение положительной динамики развития АПК, этому способствует инвестиционная активность в подотраслях сельского хозяйства, дальнейшая возможность сельхозтоваропроизводителей замещать импортную продукцию в период действия контрсанкций, реализация антикризисных мер, повышение финансовой устойчивости товаропроизводителей.

4.4. Жилищное строительство

Приоритетными направлениями в области жилищной политики на среднесрочный период являются сохранение объемов жилищного строительства, государственная поддержка спроса на рынке жилья и повышение доступности жилья.

В соответствии с приказом Минстроя России от 18.06.2014 № 321/пр «О внесении изменений в перечень субъектов РФ, на территории которых осуществляется реализация программы «Жилье для российской семьи» в рамках государственной программы РФ «Обеспечение качественным жильем и услугами ЖКХ населения РФ», утвержденный приказом Минстроя РФ от 27.05.2014 № 25/пр» Пермский край включен в Перечень субъектов, на территории которых осуществляется реализация программы «Жилье для российской семьи». Заявленный объем жилья экономического класса, планируемого к вводу на территории Пермского края в эксплуатацию до 2017 года – 770 тыс. кв. м.

Несмотря на продолжающиеся стагнирующие процессы в экономике, как в целом по Российской Федерации, так и по Пермскому краю, объемы ввода жилья на среднесрочный период прогнозируются на уровне 900 млн. кв. м. ежегодно. Заявленный объем, может быть, достигнут благодаря следующим мерам:

1. Вовлечение в оборот для жилищного строительства достаточного объема земельных участков, в том числе земель, находящихся в федеральной собственности (совместная работа с федеральным Фондом содействия развитию жилищного строительства); сокращения административных

процедур по выдаче разрешительной документации; реализации мероприятий по поддержке предложения.

2. Сокращение объемов жилых площадей, строительство которых приостановлено или заморожено.

3. Увеличение спроса на жилье за счет:

- поддержки инвестиционной активности населения;
- развития системы кредитования граждан и государственной поддержки по улучшению жилищных условий отдельных категорий граждан, льготная ипотека;

- увеличения в общем вводе жилья доли жилья, относящегося к экономическому классу.

В настоящее время утверждена постановлением Правительства Пермского края от 3 октября 2013 года № 1331-п государственная программа «Об утверждении государственной программы «Обеспечение качественным жильем и услугами ЖКХ населения Пермского края». Подпрограмма «Развитие жилищного строительства в Пермском крае» включает основные вышеуказанные мероприятия по поддержке спроса и предложения на рынке жилищного строительства.

4.5. Финансовые результаты работы предприятий

Рост объема налогооблагаемой прибыли в среднесрочной перспективе по базовому и целевому сценариям может быть обеспечен за счет прибыли основных экспортно-ориентированных компаний региона от валютных курсовых разниц, особенно в химической отрасли. Темпы роста налогооблагаемой прибыли все значительнее зависят от проводимой налоговой и финансовой политики компаний.

Большую часть - 45,0% доходов бюджета формируют крупнейшие экспортеры региона: нефтяная, нефтехимическая и химическая отрасли.

При реализации в среднесрочной перспективе сценариев МЭР РФ по прогнозу курса национальной валюты (а именно ее ослабление к 2020 году до 68 руб. за долл.) финансовая ситуация компаний – экспортеров останется стабильной при условии сохранения низкой себестоимости производимого сырья.

При реализации базового варианта в машиностроении ожидается положительная динамика, в т.ч. связанная с реализацией проектов Гособоронзаказа РФ.

Снижение прибыли ожидается в отраслях, ориентированных на внутренний потребительский спрос товаров и услуг (строительство, текстильное производство и т.п.).

Рисками роста налогооблагаемой базы в 2018-2020 гг. могут быть увеличение материальных затрат на покупку импортных комплектующих, расходы на обслуживание корпоративных долгов, изменение на федеральном уровне налогового законодательства, активная налоговая оптимизация крупнейших предприятий региона.

4.6. Уровень жизни населения

В прогнозируемом периоде сохранится положительная динамика денежных доходов населения в абсолютном выражении, главным образом, за счет оплаты труда и социальных выплат.

Рост доходов в прогнозируемом периоде будет обеспечен, в основном, в результате увеличения: доходов от собственности - на 25,9% в номинальном выражении, оплаты труда - на 24,9%.

Динамика доходов от предпринимательской деятельности связана с результатами деятельности, в первую очередь, вторичного сектора экономики Пермского края.

Рост доходов от собственности основывается на финансовых результатах предприятий, в основном, базового сектора.

Рост социальных выплат будет обеспечен ожидаемым прогнозом повышения пенсий, стипендий и иных социальных выплат, а также численности пенсионеров и разных групп льготников, студентов.

Рост оплаты труда будет обусловлен, прежде всего, умеренными темпами экономического роста, развитием занятости населения, принимаемыми мерами по обеспечению своевременной выплаты заработной платы, а также повышением заработной платы в бюджетном секторе экономики.

В «базовом» сценарии в целях реализации Указа Президента Российской Федерации от 7 мая 2012 г. № 597 «О мероприятиях по реализации государственной социальной политики» (далее – Указ) заработная плата основного персонала растет ускоренными темпами, синхронизированными с мерами по повышению эффективности образования, здравоохранения, науки и культуры (включая оптимизацию неэффективных программ и учреждений).

В бюджетной сфере до 2018 года будет продолжена реализация мер по повышению оплаты труда отдельных категорий персонала (врачи, средний и младший медицинский персонал, преподаватели вузов, работники науки и культуры) в соответствии с Указом Президента Российской Федерации от 7 мая 2012 г. № 597 «О мероприятиях по реализации государственной социальной политики». В 2020 году заработную плату указанных категорий

работников предполагается сохранить на уровне, достигнутом в 2018 году. Для внебюджетного сектора экономики, по-прежнему, будет актуальна необходимость сдерживания роста издержек производства, в том числе и за счет оптимизации издержек на оплату труда. Темпы роста реальной заработной платы в частном секторе, несмотря на постепенное ускорение в 2018 – 2020 гг., могут быть ограничены динамикой производительности труда.

4.7. Труд и занятость.

Развитие рынка труда в среднесрочной перспективе будет проходить в условиях демографических ограничений и в значительной степени определяться общей ситуацией в экономике.

В соответствии с «базовым» сценарием численность занятых в экономике края будет сокращаться в связи с сохранением кризисных явлений в сфере высвобождения и неполной занятости работников организаций. В прогнозный период продолжится сокращение численности населения в трудоспособном возрасте, что приведет к уменьшению численности рабочей силы (экономически активного населения). Предполагается, что частично компенсировать сокращение трудовых ресурсов удастся за счет некоторого увеличения экономической активности в отдельных возрастах (в том числе населения около пенсионного возраста). В результате в среднесрочной перспективе могут возникнуть предпосылки для снижения уровня общей безработицы.

Прогнозируемые уровни общей безработицы по «базовому» варианту определены в соответствии со значениями, установленными для Пермского края в Государственной программе Российской Федерации «Содействие занятости населения», утвержденной постановлением Правительства Российской Федерации от 15.04.2014 № 298.

В условиях углубления территориального и профессионального дисбаланса спроса и предложения рабочей силы, затрудняющего трудоустройство безработных на имеющиеся вакансии, сохранится достаточно высокая востребованность государственных услуг в области содействия занятости населения, предоставляемых органами государственной службы занятости населения. Вместе с тем, реализация краевых полномочий в области активной политики на рынке труда позволит обеспечить низкий уровень численности зарегистрированных безработных.



В условиях «базового» сценария, благодаря эффективной реализации программ по труду и занятости к концу прогнозного 2020 года уровень общей безработицы (по методологии МОТ) и численность зарегистрированных в службах занятости безработных могут значительно сократиться по отношению к 2017 году, и составят соответственно около 5,3% и 69,4 тыс. человек.

Текущая экономическая ситуация и тенденции развития отраслей указывают на снижение в среднесрочной перспективе текущего уровня занятости в краевой экономике. **Численность занятых в экономике** (среднегодовая) в 2020 году оценочно может составить 1220,7 тыс. человек, что ниже уровня 2016 года на 0,3% (по причине естественного старения населения).

Среднесписочная численность работающих на предприятиях до 2019 года сохранится на уровне 2016 года, к 2020 году за счет ввода крупных производств (химической отрасли) может увеличиться на 1,4% к уровню 2017 года.

В 2020 году среднесписочная численность работающих на предприятиях ориентировочно составит порядка 809,6 тыс. человек (по полному кругу предприятий и организаций).

4.8. Инвестиции

Одной из ключевых задач региональной власти является формирование благоприятных условий для дальнейшей реализации инвестиционных программ и расширения компаний в 2018 - 2020 годах.

На протяжении 2017-2018 гг. ожидается оживление инвестиционной активности реального сектора экономики, с последующим возможным спадом, в т.ч. по причине завершения реализации масштабных проектов в химической отрасли. В условиях реализации текущих масштабных проектов (проект «Меламин-Карбамид-Аммиак» на ПАО «Метафракс», реализация проекта технополис «Новый Звездный» - создание современной производственной базы, на которой разместится производство двигателя РД-191 для ракет-носителей семейства "Ангара", реализация программы создания семейства турбореактивного двигателя для перспективного ближне-среднемагистрального самолета, а также ОАО МХК «Еврохим» на 2000 рабочих мест) объем инвестиций в основной капитал в целом по экономике Пермского края может увеличиться к 2020 году на 18,0-20,0% по базовому сценарию в номинальных ценах.



В условиях необходимого импортозамещения во всех отраслях промышленности в среднесрочной перспективе ожидается развитие производственной инфраструктуры, в т.ч. за счет обновления основных производственных фондов в среднем на 5,0% ежегодно по базовому сценарию, 7,0% ежегодно по целевому варианту.

5. Обоснования корректировки Сценарных условий.

Параметры Сценарных условий откорректированы по сравнению с июльской версией 2016 года по следующим причинам:

внесение изменений в Сценарные условия, основные параметры прогноза социально-экономического развития Российской Федерации и предельные уровни цен (тарифов) на услуги компаний инфраструктурного сектора на 2018 год и на плановый период 2019 и 2020 годов, одобренных на заседании Правительства Российской Федерации: незначительное повышение уровня цен на нефть, укрепление курса национальной валюты (с соблюдением баланса «курс доллара»\«цена на нефть», выгодного экспортерам сырьевых ресурсов) и т.д.;

уточнение базы 2017 года с учетом итогов социально-экономического развития Пермского края в январе-июне/июле 2017 года;

переориентация секторов экономики на внутреннее импортозамещающее производство по причине эмбарго на некоторые виды товаров машиностроения, металлургии, сельского хозяйства;

изменение прогнозных оценок в развитии ключевых бюджетобразующих предприятий региона. Данный прогноз исходит из предположений об умеренном экономическом развитии корпоративного сектора экономики края на 2018-2020 гг.

Динамика ВРП в прогнозном периоде 2018-2020 гг. скорректирована незначительно в сторону повышения, прежде всего, в результате оживления производственной активности, особенно на внутренних рынках.

Улучшен прогноз динамики физических объемов производства продукции по основным отраслям промышленности в сравнении с предыдущей версией прогноза (в 2017 году оценка индекса промышленного производства выросла на 1,6 п.п., в 2018 – на 0,2%).

Незначительно откорректирована динамика роста финансовых показателей деятельности компаний, в т.ч. по причинам, связанным с высокой волатильностью и неопределенностью мировой конъюнктуры на сырьевых рынках. Снижение маржинальности ожидается в нефтедобывающей отрасли в результате нового «налогового» маневра, переориентацией нефтяных компаний в новых налоговых условиях (переход с производства «темных» нефтепродуктов на производство «светлых», дифференциация ставок по глубине выработки месторождений). При этом ожидается рост в сельскохозяйственном секторе, по причине исполнения государственных программ по продовольственной безопасности, отраслях машиностроительного и оборонно-промышленного производства, за счет Гособоронзаказа. На динамику прибыли в значительной степени влияет

проводимая крупными компаниями финансовая и налоговая политика, а также изменения налогового законодательства на региональном уровне.

Улучшена оценка и прогноз инвестиционной активности компаний, основное влияние оказали инвестиционные планы предприятий химической отрасли, транспорта и связи и т.п.

Обновленные параметры прогноза разработаны исходя из принятых ранее сценариев развития экономики Пермского края с целью обеспечения устойчивости краевого бюджета на 2018 год и плановый период до 2020 года.